



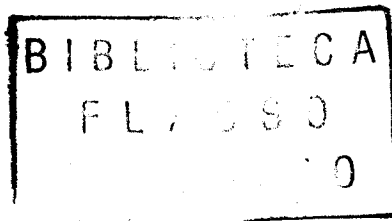
FLACSO
CHILE
Biblioteca

V145tr
DT/ES.22
C.3

Documento de Trabajo
FLACSO - Programa Chile
Serie: Estudios Sociales No. 22
Santiago, Enero 1992

2

14.762



S E R I E
Estudios Sociales

MUJERES LATINOAMERICANAS EN CIFRAS
AVANCES DE INVESTIGACION
CHILE

MFN=436-

III. TRABAJO (EMPLEO)

Teresa Valdés - Enrique Gomáriz
(Coordinadores)

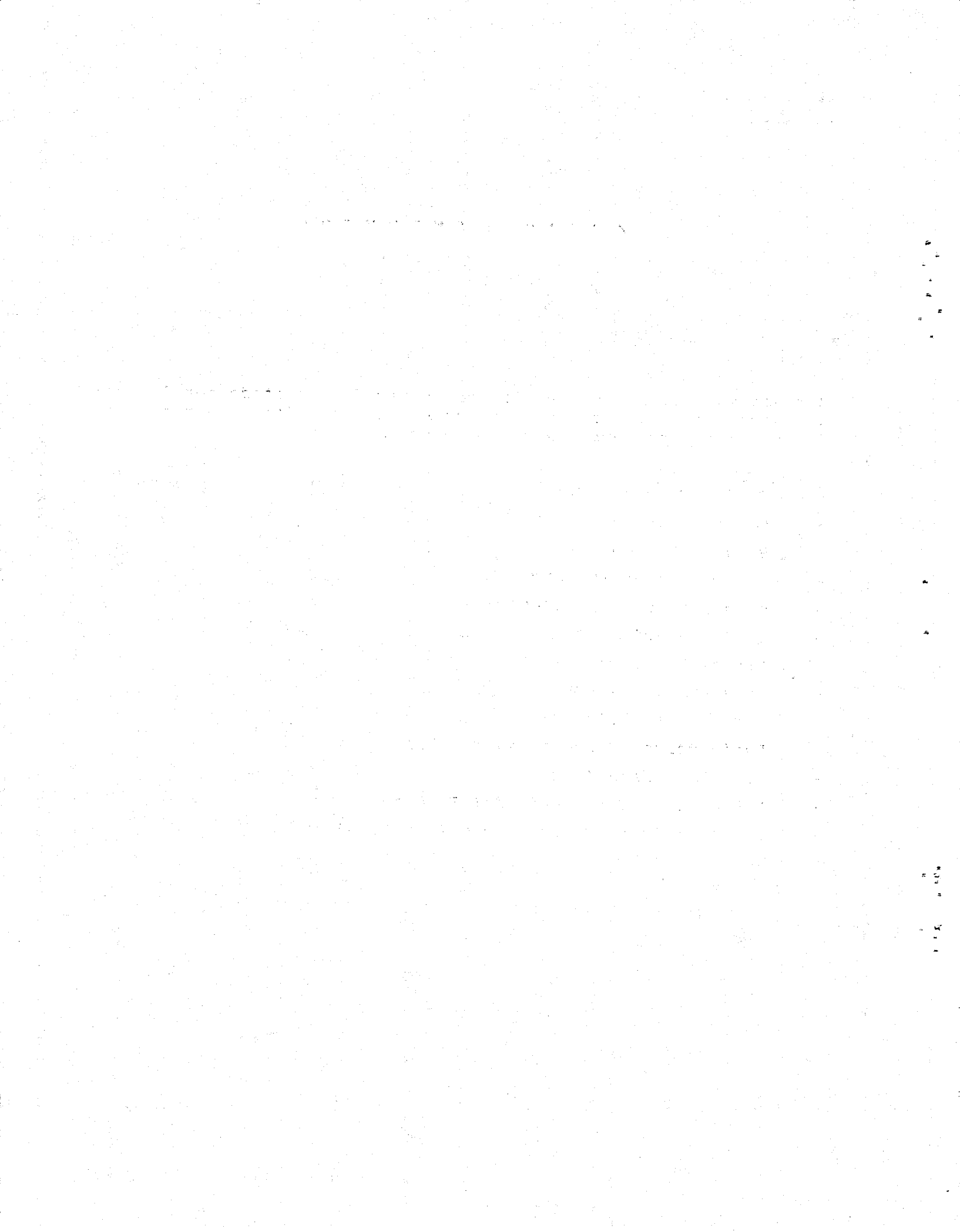
Participaron en la preparación de este volumen Enrique Gomáriz y Ninoska Damianovic.

Esta serie de Documentos es editada por el Programa de la Facultad Latinoamericana de Ciencias Sociales (FLACSO), en Santiago de Chile. Las opiniones que en los documentos se presentan, así como los análisis e interpretaciones que en ellos se contienen, son de la exclusividad de sus autores y no refleja necesariamente los puntos de vista de la Facultad.

AGRADECIMIENTOS

Agradecemos sinceramente la colaboración prestada por las siguientes personas e instituciones que permitió reunir esta información y presentarla del modo más adecuado:

- Thelma Galvez (INE)
- Eduardo Carrasco (INE)
- Horacio Paredes (INE)
- Molly Pollack (PREALC)
- Teresa Rodriguez (SERNAM)
- Angélica Avila (SERNAM)
- Miriam Krawczyk (CEPAL)
- Irma Arriagada (CEPAL)
- Berta Teitelboim (PET)
- Lucia Pardo (Universidad de Chile)
- Rosalba Todaro (CEM)
- Pablo Lazo (Ministerio del Trabajo)
- Carlos Weiser (Ministerio del Trabajo)



P R E S E N T A C I O N

Al iniciarse la década de los noventa, la discriminación de las mujeres en nuestras sociedades puede resultar una realidad obvia. La percepción de esa situación había llevado a la Organización de Naciones Unidas a la formulación y aprobación, en 1979, de la "Convención sobre la Eliminación de todas las formas de Discriminación contra la Mujer", a su posterior ratificación por numerosos países y a la elaboración de las "Estrategias de Nairobi orientadas hacia el futuro para el adelanto de la Mujer". Esa percepción también fue la base de importantes eventos de Naciones Unidas para la Mujer: el Año Internacional de la Mujer (1975), la Conferencia de México D.F. (1975), el Decenio para la Mujer: "Igualdad, Desarrollo y Paz" (1976-1985), la Conferencia de Copenhague (1980) y la Conferencia de Nairobi (1985), en una búsqueda constante de mejoramiento de la condición femenina.

América Latina presenta una condición de la mujer de características particulares. Se trata de una realidad social y cultural heterogénea, donde la llamada "modernización" ha sido vivida en forma desigual. La crisis económica que azotó a la comunidad internacional en los años ochenta, con sus bajas tasas de crecimiento, expresada también en una cuantiosa y creciente deuda externa, ha hecho estragos en muchos de nuestros países, los cuales han puesto en práctica sistemas de ajuste que han extendido la pobreza, acentuado las diferencias entre ricos y pobres y dando origen a fórmulas nuevas de supervivencia, muchas de ellas desarrolladas fundamentalmente por mujeres.

Ahora bien, no basta coincidir sobre el diagnóstico general para comprender las formas en que esta situación afecta a las mujeres de cada país latinoamericano. En buena medida este vacío de explicación procede de la notoria falta de información general comparable, principalmente estadística, sobre la condición de la mujer en esos países.

El proyecto "Mujeres Latinoamericanas en Cifras", realizado en FLACSO con el apoyo del Instituto de la Mujer de España (Ministerio de Asuntos Sociales), ha pretendido responder de forma básica a esta necesidad, constituyendo un primer paso para la acción en diversos niveles: gubernamental, no gubernamental e internacional, en la perspectiva del trabajo para la próxima reunión específica que prepara Naciones Unidas para 1995. Para ello ha reunido la información cuantitativa y cualitativa disponible en vistas a componer un cuadro básico de la situación de la mujer en cada país latinoamericano.

Especial interés se ha puesto en dar cuenta de la diversidad presente en cada país entre los sectores urbano y rural, niveles socio-económicos y etnias, recogiendo así la sensibilidad del movimiento de mujeres en cuanto a la invisibilidad de su participación en la sociedad y a la especificidad de la condición femenina. Con este propósito se han abordado aquellos temas que mejor reflejan la situación de las mujeres latinoamericanas, siguiendo las recomendaciones del Instituto Internacional de Investigaciones y Capacitación de las Naciones Unidas para la Promoción de la Mujer (INSTRAW) acerca del máximo aprovechamiento de la información estadística existente.

El trabajo realizado en Chile ha contado con el apoyo del Servicio Nacional de la Mujer y de organismos especializados de Naciones Unidas con asiento en Santiago. En su conjunto pretende ser un aporte a la construcción democrática, a la acción colectiva de las mujeres y a todos quienes busquen una sociedad igualitaria.

Esta publicación forma parte de una serie de ocho Documentos de Trabajo que abordan la condición de las mujeres chilenas en diferentes áreas, concebidos como "Avances de Investigación". Los capítulos son los siguientes:

- I. Identificación socio-económica del país.
- II. Factores demográficos.
- III. Trabajo (empleo).
- IV. Situación educacional.
- V. La condición de salud.
- VI. Situación jurídica.
- VII. Participación socio-política.
- VIII. Organismos de género.

I N D I C E

	Página
I. PRESENTACION DE RESULTADOS	1.
1. <i>Evolución de la participación económica femenina</i>	<i>2.</i>
2. <i>Distribución del empleo según ramas de producción</i>	<i>2.</i>
3. <i>Categorías ocupacionales</i>	<i>3.</i>
4. <i>Grupos profesionales</i>	<i>4.</i>
5. <i>Sindicalización</i>	<i>6.</i>
6. <i>Desempleo y subempleo</i>	<i>6.</i>
7. <i>Discriminación salarial</i>	<i>8.</i>
8. <i>Condición de actividad</i>	<i>8.</i>
9. <i>Participación económica y nivel educativo</i>	<i>9.</i>
10. <i>Sector informal</i>	<i>10.</i>
II. OBSERVACIONES METODOLOGICAS	11.
1. <i>El subregistro general</i>	<i>11.</i>
2. <i>Principales fuentes</i>	<i>12.</i>
3. <i>Diferencias entre Censos y Encuestas</i>	<i>12.</i>
4. <i>Series en base a Censos</i>	<i>12.</i>
5. <i>Series en base a Encuestas: de la MHR a la PIDEH</i>	<i>13.</i>
6. <i>Ajustes y publicación</i>	<i>14.</i>
7. <i>Desempleo y subempleo</i>	<i>14.</i>

8.	<i>Diferencias salariales</i>	15.
9.	<i>Informalidad</i>	15.
 <i>III. CUADROS ESTADISTICOS</i>		17.
 <i>IV. INDICE DE CUADROS Y SUS FUENTES</i>		73.

I. PRESENTACION DE RESULTADOS

El presente capítulo sobre participación económica de las mujeres en Chile, correspondiente al Proyecto "Mujeres Latinoamericanas en Cifras", muestra las características generales de tal participación, así como su evolución, y estudia los distintos elementos que la componen, de acuerdo a la información estadística compilada.

Según esta información las mujeres son en Chile en torno a un tercio de la fuerza laboral, presentan una estructura de empleo diferente de la de los hombres (se ocupan más que éstos en el sector servicios, tienen mayor polarización en la cualificación ocupacional, etc.), sufren más problemas de desempleo y subempleo que éstos, padecen discriminación salarial directa e indirecta, y todo ello, a pesar de que su nivel de educación formal es ya semejante o superior al de los varones.

El conjunto de la información estadística se muestra de acuerdo a determinadas variables, que se presentan agrupadas en los acápi-tes siguientes:

1. Evolución de la participación económica femenina.
2. Distribución del empleo según ramas de producción.
3. Categorías ocupacionales.
4. Grupos profesionales.
5. Sindicalización.
6. Desempleo y subempleo.
7. Discriminación salarial.
8. Condición de actividad.
9. Participación económica y nivel educativo.
10. Sector informal.

1. Evolución de la participación económica femenina.

La participación económica de la mujer chilena mantiene un crecimiento progresivo desde hace treinta años. Así, en 1960 las mujeres representaban una quinta parte de la fuerza laboral y en 1990 son un tercio de dicha fuerza. Este crecimiento puede apreciarse tanto a través de datos censales, como mediante las encuestas regulares de empleo, y se refiere no sólo al número de mujeres que trabajan respecto de las que están en edad de trabajar, sino también en términos proporcionales respecto del varón.

En los últimos veinte años la Población Económicamente Activa (PEA) femenina se ha duplicado, creciendo a un 2.7% anual, mientras la PEA masculina lo ha hecho al 1.3%. La tasa de participación femenina registrada cuando concluye la década de los ochenta es de 31.65, frente a la masculina que es de 75.82 (Cuadro CHT1). Como se sabe, estas cifras presentan un subregistro de la actividad de las mujeres, especialmente en lo que se refiere a los sectores informal y agrícola. Dicho subregistro es mayor en censos que en encuestas, algo que sucede de forma general en América Latina (Cuadro CHT3) 1/.

La evolución de la participación económica por edades muestra cómo ésta se ha ido reduciendo en los tramos más jóvenes, si bien esa reducción ha sido mayor en la ciudad que en el campo. En los tramos de mayor edad, la participación se ha mantenido estable durante los años setenta y ochenta, lo que hace pensar en que no se han producido mejoras sustantivas en los procesos de jubilación (Cuadro CHT4). De todos modos, el aumento general de la participación económica femenina, parece darse fundamentalmente en la edad fértil de esa población. Es notable que, en las zonas rurales, el peso de las edades más jóvenes en el total de la PEA femenina es superior al caso de los varones (Cuadro CHT5).

2. Distribución del empleo según ramas de producción.

La distribución de la PEA por sectores económicos muestra notables diferencias entre hombres y mujeres (Cuadros CHT7 a CHT9). Así, del total de las mujeres ocupadas, el 80% desempeña actividades laborales asociadas a Servicios, en contraposición a las Actividades Agrícolas, donde, a pesar que evolutivamente ha habido un aumento de la participación femenina en esta rama, sólo alcanza porcentajes considerablemente bajos. De esta forma, (Cuadro CHT9) en el área rural de 4% en 1976 aumenta al 7,42% en

1/ ANKER, Richard y HEIN, Catherine. Medición de las actividades económicas de la mujer. OIT, Ginebra, 1987.

1989 y en el área urbana de 6,07% en 1976 a 12,76% en 1989. Por otro lado, a diferencia de las mujeres, los hombres se distribuyen de forma más semejante entre los distintos sectores, tanto industrial como agrícola, aunque su principal actividad sea la ligada a Servicios, si bien alcanza valores porcentuales muy por debajo al logrado por las mujeres.

3. Categorías ocupacionales.

Casi los tres cuartos de la PEA nacional chilena se ocupa como asalariada. En este contexto, los hombres trabajan más por cuenta propia y como patrones que las mujeres y menos que éstas como personal de servicio y familiar no remunerado. Desde mediados de los setenta, se ha producido un apreciable decrecimiento del peso relativo de las ocupadas por cuenta propia, en el conjunto de la ocupación femenina, a favor de las que trabajan como asalariadas, mientras en los hombres la distribución por categorías ha permanecido más estable (Cuadros CHT10 a CHT12). Así, la composición por sexo de cada categoría, muestra cómo las mujeres son una quinta parte de los empleadores, un cuarto de los que trabajan por cuenta propia, casi un 40% de los empleados y un 98% del personal de servicio.

Cuando se examina la distribución en categorías según ramas de actividad económica, puede observarse (Cuadros CHT17 y CHT18) que los hombres que trabajan por cuenta propia lo hacen principalmente en la Agricultura y los Servicios, mientras que entre las mujeres, aunque se ocupen como cuenta propia principalmente en Servicios, el peso de las "trabajadoras por cuenta propia" es mayor en la Industria. Si se comparan estas estructuras al comienzo y al final de la década de los ochenta, el fenómeno más notable resulta la modificación de la ocupación femenina en el agro: en 1980, las mujeres se registraban como cuenta propia (35%) y como familiares no remuneradas (26%) y en torno a un tercio trabajaban como obreras; pero en 1989, esta última categoría ha crecido notoriamente hasta ser dos tercios del total, en desmedro de las otras dos ("cuenta propia", que descendió al 16%, y "familiar no remunerado", que bajó al 11%). Hay coincidencia en torno a que una razón fundamental de este cambio, ciertamente relacionada con las transformaciones de la agricultura, está referida al incremento notable de las trabajadoras temporeras, aún cuando no existe información precisa sobre el volumen que tendría el fenómeno 2/.

2/ PAO-SERNAM. La mujer rural en Chile. Oficina Regional de la PAO para América Latina y el Caribe, Santiago de Chile, 1991.

4. Grupos profesionales.

Al desagregar las principales ocupaciones por sexo (Cuadros CHT13 a CHT16) puede verse que las mujeres tienden a elevar su participación laboral en el campo de los Servicios Comunitarios Social y Personal, de 55,82% en 1976 a 78,09% en 1989. Diferente ha sido esta evolución en los hombres, que para las mismas fechas sufren el proceso inverso, es decir, de 25,02% logrado en 1976 desciende a 16,12% para 1989. Por otro lado, las actividades de Comercio, aparecen preferentemente realizadas por mujeres, y las Actividades Agrícolas por hombres, siendo en el área Industrial y Manufacturera donde tienden a equipararse levemente ambos sexos.

Resulta interesante en primer lugar, establecer un ordenamiento de estos principales grupos ocupacionales, para ambos sexos, según la magnitud de su frecuencia absoluta y relativa (cuadros CHT14 y CHT15) y en segundo lugar, verificar si dicho ordenamiento ha permanecido inalterable en el período de tiempo especificado. Así, para el caso de las mujeres, encontramos que sus principales ocupaciones se concentran en Servicios, cuyas variaciones han sido muy leves, y en términos generales esta actividad recoge casi la tercera parte de la población ocupada. Una segunda importancia alcanza lo relativo a Empleadas de Oficina, donde se advierte una tendencia paulatina al aumento de mujeres que se dedican a esta actividad, de tal manera que si para el año 1976 su frecuencia relativa no alcanzaba más del 14,92%, para 1989 creció a 17,13%. Por otra parte, las ventas como actividad están más estrechamente relacionadas con el sexo femenino que con el masculino, donde se advierte una mayor participación especialmente en el año 1980, con un volumen de 17,19%. En el Trabajo Profesional y Técnico la mujer alcanza niveles más elevados que los hombres, y por último no deja de tener un peso relevante el grupo ocupacional de Operarias, que en el período de tiempo estudiado, tiende a disminuir aminorar los porcentajes.

La configuración de los hombres, según estos grupos ocupacionales, se muestra distinta. Así, casi la cuarta parte de la población ocupada masculina se concentra en Actividades Agrícolas, permaneciendo con poca variabilidad en el tiempo. La categoría Operarios, en los últimos dos años, reúne un mayor número de personas, aunque para el caso de Obreros y Jornaleros, la serie tiende a disminuir, de 15,32% (1984) a 9,47% (1989). La misma situación se hace notar en los grupos de Vendedores y Empleados de Oficina.

En la participación femenina según zona y grupos principales de ocupación, destaca el hecho de que el grupo de Vendedoras tiene mayor presencia en el sector rural que en el urbano; por ejemplo en el año 1989, esta ocupación alcanza un 60.25% en el sector rural, en tanto que para el urbano sólo llega al 42.54%. Aludien-

do a las Profesionales y Técnicos, se advierte que mientras en el sector urbano los porcentajes se mantienen con muy poca variabilidad, en el sector rural se hace notar la caída de los porcentajes de 62,39% para 1976 a 51.85% en 1989. Situación contraria ocurre al grupo de Operarias, donde la evolución señala una tendencia al aumento de los porcentajes en el área rural, por las razones antedichas sobre el aumento de asalariadas en la agricultura, que para el año 1976 son de 19.62%, y de 28.69% en 1989, en contraposición al sector urbano donde de 29,86% en 1976, declina a 16,34% en 1989 (Cuadro CHT16).

En cuanto a la composición por sexo de cada grupo de ocupación, se observa que las mujeres son netamente mayoritarias en Servicios Personales (72.4%), ligeramente mayoritarias en el grupo de Técnicos y Profesionales (52.91), algo menos de la mitad (en torno al 45%) como Vendedores y Empleados de oficina, y minoritarias como Trabajadoras industriales no agrícolas (en torno a un 15%). El registro tan minoritario en el ámbito de los agricultores (8.8%) guarda relación con esa situación de subvaloración estadística ya mencionada.

Cuando se analiza la segmentación por profesiones específicas (Cuadro CHT23) puede observarse cómo aparecen marcadas ciertas ocupaciones femeninas, en todos los grupos ocupacionales generales. Destaca el acento de esta segmentación en los casos de Profesionales (salud y educación), en los Empleados (secretarias) y entre los Servicios Personales (servicio doméstico, el más evidente). En sentido contrario, se evidencia que entre los trabajadores no agrícolas (obreros y operarios) la mayoría de los oficios tradicionales son esencialmente masculinos, y las mujeres sólo tienen fuerte presencia en ocupaciones referidas a los tejidos, el vestuario y la alimentación.

Al situar los grupos profesionales en las distintas ramas de producción, también se muestran diferencias entre hombres y mujeres (Cuadros CHT19 y CHT20). En cuanto a los profesionales, la tendencia a ocuparse en el ámbito de los servicios es más acusada en las mujeres que en los hombres, ya que una proporción de éstos se ocupa en la industria. Entre los hombres, se ocupan en la industria como vendedores en una medida apreciable, mientras esto no sucede en las mujeres. En un sentido opuesto, hay una cantidad importante de hombres ocupados como trabajadores manuales en los servicios, algo que no sucede en el caso de las mujeres (en 1989 sólo un 2% de las que trabajan en el sector servicios, lo hacen como obreras y operarias).

5. Sindicalización.

Existe alguna información reciente sobre la sindicalización de esta fuerza de trabajo (Cuadros CHT24 y CHT25). Esta información muestra cómo tiene lugar un crecimiento de la afiliación sindical en los últimos años, aunque todavía se da en un cuadro legal procedente del pasado régimen militar, el cual cambió sustantivamente el contexto sindical histórico. Desafortunadamente, no están disponibles datos desagregados por sexo, pero puede obtenerse alguna referencia si se observa la sindicalización por actividad productiva, ya que la tasa de sindicalización más baja procede precisamente del sector compuesto casi exclusivamente por mujeres: los servicios comunales y personales. Asimismo, destaca la baja sindicalización en las entidades financieras, donde también hay alta concentración de trabajo femenino.

6. Desempleo y subempleo.

En cuanto al problema del desempleo, puede apreciarse cómo las mujeres sufren regularmente más que los hombres esa situación, y ello a pesar de que: a) tienen tendencia a declararse inactivas mucho más que desempleadas cuando pierden un trabajo o no logran obtenerlo; y b) esa tendencia es más acusada en momentos de crisis económica, cuando el deterioro del empleo es mayor. Es así como la evolución del desempleo en ambos sexos muestra que la tasa de desempleo en las mujeres ha sido, durante los últimos veinte años, mayor que en los hombres, a excepción de los años recesivos, como son 1982 y 1990 (Cuadro CHT26).

Como se sabe, en los momentos de crisis económica, el aparato productivo expulsa rápidamente ocupados, aparentemente hombres en mayor medida, aunque siempre existe la duda de si una parte de las expulsadas en vez de registrarse como cesantes, lo hacen como inactivas. En todo caso, la información señala que la recuperación del empleo es mucho más rápida para los varones que para las mujeres. Así, la tasa de desocupación de los varones era el año de la crisis (1982) de 20,2 y ya en 1984 se había reducido al 13,0; mientras que en el caso de las mujeres era de 18,3 en 1982 y en 1984 todavía era del 16,0 (Cuadro CHT26).

Si se examina la zona de residencia, puede apreciarse el factor de subregistro ampliamente mencionado, al comprobarse cómo en la población masculina las tasas de desempleo son apreciablemente mayores en el campo que en la ciudad, mientras ocurre lo opuesto con la población femenina, tanto si se mide en tasas, como si se examina la composición por sexo del total de desempleados (Cuadro CHT27). Todo indica que la tendencia de la mujer rural a no de-

clarar su actividad económica sintoniza con la tendencia referida a declararse inactiva en vez de desempleada cuando deja de trabajar.

En cuanto a la composición interna de ese desempleo (Cuadro CHT28) se evidencia que las mujeres están más afectadas por las dificultades de acceder al mercado de trabajo y los hombres por la cesantía, aunque la proporción de mujeres cesantes ha aumentado durante los años ochenta.

Por otra parte, si se examina el desempleo según tramos de edad (cuadro CHT27) puede observarse que las tasas son notablemente mayores entre los jóvenes, y que éstas son más altas entre las mujeres jóvenes que entre sus coetáneos varones.

Si se refiere el desempleo a la rama de actividad (Cuadros CHT30 y CHT31), puede observarse que en ambos sexos el peso del desempleo se corresponde, en general, con el volumen de empleo en cada rama, lo que quiere decir, por ejemplo, que las mujeres se ocupan en servicios personales no porque haya menos desempleo en este sector que en otros. Si se comparan los años 1982 y 1989 puede observarse que el desempleo femenino en la industria ha perdido peso, lo que es lógico respecto de un año productivo recesivo, como fue 1982. Esta pérdida de peso del desempleo industrial ha sido recibida por el sector comercio, aunque su volumen haya sido menor en términos absolutos en 1989 (Cuadro CHT31).

En cuanto al subempleo (medido en horas trabajadas y considerado en Chile como menos de 35 a la semana), es también evidente que afecta más a la mujer que al hombre: en 1989 la proporción de la PEA afectada por el subempleo era de 20% contra 7%, respectivamente. Así, la mujer llega a ser mayoritaria en los grupos que trabajan menos horas, aunque sucede que su participación también es alta (39%) en el otro extremo, aquellos que trabajan más de 60 horas semanales (Cuadros CHT32 y CHT33).

Como se sabe, durante el gobierno militar, tuvo lugar un subempleo institucionalizado, a través de los programas especiales de empleo: el Programa de Empleo Mínimo (PEM) y el Programa Ocupacional de Jefes de Hogar (POJH). Establecidos oficialmente con carácter provisional, con retribuciones que rodearon un tercio del salario mínimo, se mantuvieron prácticamente durante todo el régimen militar, desde 1974 a 1988, bajo la dirección del Ministerio del Interior. Su volumen fue altamente variable, entre un 2% y un 6% de la PEA, llegando a alcanzar los dos años de crisis, 1983 y 1984, un 13% y un 10% respectivamente (Cuadro CHT34).

La participación de la mujer en estos programas creció rápidamente, llegando a ser mayoritaria en el PEM a los pocos años de su creación. En efecto, este programa, que fue creado en 1974, en 1982 ya estaba formado por mujeres en un 52,5% (Cuadro CHT34); la

mayoría de las cuales no había tenido antes un empleo económico (Cuadro CHT35). Respecto del POJH, constituido para paliar la crisis económica de 1982, no existen datos confiables desagregados por sexo, pero de acuerdo a expertos del Programa de Economía del Trabajo (PET), la presencia de las mujeres también tuvo una evolución similar. Son conocidas en este sentido las críticas de sectores del régimen, en cuanto a la "desviación" de estos programas, creados en principio para absorber la cesantía y progresivamente integrados por "personas que no son desempleados ni pertenecen a la fuerza de trabajo" (Intendente de la Región Metropolitana, 7 de diciembre de 1983, Diario La Segunda). La fuerte participación de la mujer en el subempleo institucional y no institucional, estaría indicando su notable presencia en la respuesta general a la crisis económica.

7. Discriminación salarial.

Todas las mediciones y estudios acerca de las diferencias salariales muestran cómo históricamente la mujer obtiene unos ingresos promedio más bajos que el hombre (Cuadros CHT36 y CHT37), si bien estas diferencias se han ido acortando con el paso de los años, como parece ser la norma mundial. En esta diferencia de promedios influye tanto la discriminación de ingresos a través de la segmentación de puestos profesionales (las mujeres ocupan tendencialmente los más bajos en la escala profesional), como la discriminación directa que aún se mantiene, especialmente en los empleos de mayor cualificación.

Así, en 1960 las mujeres del Gran Santiago obtenían un salario promedio que sólo era el 46% del obtenido por los hombres y en 1987 este corresponde al 71% del de los varones. Como también es norma regular, estas diferencias salariales son más grandes conforme se asciende en la escala ocupacional. De esta forma, entre los trabajadores no cualificados, las mujeres obtienen un 84% del ingreso que obtienen los hombres, mientras entre los gerentes, aquéllas sólo obtienen un 38% del ingreso de sus homólogos varones.

8. Condición de actividad.

Cuando se compara las condiciones de actividad por sexo (Cuadros CHT38 a CHT41) puede señalarse que las estructuras se mantienen estables y claramente polarizadas: algo más del 50% de las mujeres declaran dedicarse a los quehaceres domésticos (lo que supone

un 72% de las inactivas), mientras que los hombres inactivos son fundamentalmente estudiantes o jubilados, declarando una cantidad ínfima de ellos (menos del 1%) dedicarse a los quehaceres domésticos. El hecho (Cuadro CHT38) de que esta estructura se mantenga casi invariable en el tiempo (la variación más apreciable es que ha disminuido el número de inactivas que declaran ser estudiantes), indica que se está en presencia de un reparto de roles productivos por sexo de bastante consistencia, que compite con el hecho de que haya un crecimiento constante de la participación económica de la mujer. Todo indica que la mujer está progresivamente dispuesta a combinar la participación económica con su responsabilidad en el hogar, mientras no hay indicaciones de esto por parte del varón, al menos conforme a su declaración de actividad ante Censos y Encuestas. Por otra parte, es importante consignar que existe una relación inversa entre tasa de dedicación a quehaceres domésticos y educación de la mujer, y quizás más importante que esto resulte el que esa relación inversa se haya agudizado con el paso del tiempo. Así, en 1982 declaraban dedicarse a estos quehaceres un 12% de las mujeres que poseían 19 y más años de estudio, mientras en 1989 sólo lo declara un 3% (Cuadro CHT41). Además de factores de mercado, la tendencia entre las mujeres con más años de estudio a no registrarse en esta condición, parece apuntar a razones de carácter cultural y civilizatorio.

9. Participación económica y nivel educativo.

Cuando se examina el nivel educativo de la población activa (Cuadros CHT42 y CHT43), se evidencia cómo la PEA femenina tiene un nivel educacional formal algo más alto que la masculina. Algo más de un tercio de las mujeres ocupadas tienen menos de ocho años de estudio, mientras esta proporción asciende en los hombres al 48%; así como, en el otro extremo de la escala educativa, también es mayor la proporción de mujeres activas que la de sus homólogos varones, que poseen estudios superiores. Estas diferencias son aún más notables si se examina la población desocupada (Cuadro CHT44). Entre las mujeres en esta condición, sólo un 19% tiene menos de ocho años de estudio, en comparación con el 37% de los varones, así como un 9% de las desocupadas han accedido a la educación superior, mientras únicamente el 5% de los varones han llegado a ese nivel. Podría afirmarse que la relación entre deficiencias educativas y desempleo es mucho mayor en los hombres que en las mujeres. O dicho de otra forma, que el mayor nivel de educación formal no se traduce tan claramente en facilidad de acceso al mercado de trabajo. Este punto se contacta con el mencionado en el capítulo de educación, en torno a que el verdadero cuello de botella de la preparación de las mujeres para acceder al mercado de trabajo reside en su deficiente capacitación espe-

cífica y en la segmentación a la hora de elegir profesión o carrera.

10. Sector informal.

Dadas las dificultades para obtener información estadística sobre las dimensiones del sector informal, entre otras razones debido a los diferentes criterios para ello, la información parcial existente no permite hacer sino un análisis aproximativo.

Existe la idea extendida de que las mujeres participan más ampliamente en el sector informal que los hombres, y los estudios en profundidad así lo muestran, al tiempo que señalan que esta actividad informal de las mujeres tiende a ser subestimada en los registros regulares (Censos y Encuestas).

Ahora bien, lo que muestra la información estadística existente, tratada de acuerdo a los criterios propuestos por OIT y PREALC, es que la informalidad de las mujeres es mayor si se mide en bloque la actividad no formal, sumando para ello la ocupación en el servicio doméstico y la ocupación propiamente informal. En este caso, los datos para 1990 muestran cómo la proporción de la PEA femenina en el sector no formal sería del 44%, mientras la proporción de la PEA masculina sería del 24,2% (Cuadro CHT46)

Sin embargo, si se extrae de esa medición el sector de servicio doméstico (entre otras razones porque OIT y PREALC no lo consideran propiamente informal), entonces la informalidad laboral de los hombres es algo mayor que la de las mujeres: en 1990, el porcentaje de la PEA masculina que trabajaba en el sector propiamente informal sería del 24%, mientras la proporción de la PEA femenina sería del 22,8% (Cuadro CHT46).

II. OBSERVACIONES METODOLOGICAS

El tema de la participación laboral de las mujeres es, como se sabe, uno de los que presenta mayores problemas metodológicos, referidos tanto a las cuestiones de categorización como de registro (en su doble ámbito: declaración y encuestamiento). Cualquier intento de realizar aquí un repaso de esta problemática excedería con mucho los objetivos de estas notas. Por esa razón, se harán a continuación solamente las observaciones más destacables que surgen al tratar de usar la oferta de información existente, para satisfacer el cuadro de demandas conformado con el objeto de dar una visión de la participación económica de las mujeres chilenas.

1. El subregistro general.

Existe un amplio consenso en América Latina acerca de que en todo el subcontinente tiene lugar un subregistro de la participación económica de la mujer, especialmente en los sectores informal y agrícola. En varios países se han realizado experiencias para mejorar este registro, lográndose valores apreciablemente distintos a los recogidos regularmente. Resulta difícil aceptar, por ejemplo, que en el campo chileno participen únicamente entre el 15% y el 20% de las mujeres que están en edad de hacerlo, tal y como aparece en las encuestas; especialmente en Chile, donde antes de los años sesenta este subregistro era mucho menor. En efecto, las series realizadas por CELADE (Cuadro CHT2) muestran cómo en 1950 la tasa de participación de las mujeres era del 29% y cómo extrañamente en 1960 ha descendido de forma radical a un 18% (a partir de 1960 tendría lugar una sostenida tendencia al crecimiento de la PEA femenina). Regularmente se han señalado dos causas de esta paradoja: por un lado, tiene lugar con el inicio de los sesenta un cambio metodológico a nivel internacional en cuanto al rigor en la división entre actividad e inactividad, que deja fuera de la actividad toda una serie de tareas agrícolas "complementarias" regularmente realizadas por mujeres; y por el otro, se produce paralelamente un cambio en el sistema valórico de la población (en el sentido de modernización para esa época) en cuanto a la consideración de prestigio de la mujer emparejada (si ésta no trabaja es un signo de prestigio familiar) que lleva a la mujer a declararse como inactiva. Todo indica que desde hace unos quince años, se está produciendo un cambio cultural -principalmente entre la población femenina- que está modificando esa tendencia de las mujeres a preferir la declaración como no activa. Paralelamente, también han comenzado a plantearse cambios en los registros que realizan los organismos productores, aunque este proceso se encuentre todavía en sus inicios.

2. Principales fuentes.

El principal organismo producto de esta información estadística es el Instituto Nacional de Estadísticas (INE), a través de los Censos y las Encuestas de Hogares dedicadas al tema, Encuestas Nacionales de Empleo (ENE). Sin embargo, en Chile realizan encuestas de empleo al menos tres entidades más: el Departamento de Economía de la Universidad de Chile, el Ministerio de Planificación y una entidad académica privada, la Universidad Academia de Humanismo Cristiano. Por razones de referencia oficial y también de amplitud (el proyecto demanda ámbito nacional), se ha elegido como fuente principal el INE, y sólo cuando esta entidad no entrega información específica se acude a las otras fuentes.

3. Diferencias entre Censos y Encuestas.

Como se sabe, dado que los Censos tienen como objetivo fundamental medir la población, recogen debilmente la participación económica considerada como "secundaria" que regularmente se le asigna al conyuge mujer. Por esta razón, las diferencias entre Censos y Encuestas son mínimas para la participación masculina, pero sustantivas en el caso de las mujeres. Así, en Chile la tasa de participación femenina era en el último Censo (1982) de un 24.1 y en la Encuesta trimestral más cercana de ese año era de 27.4. Al objeto se ha realizado aquí un Cuadro comparativo (CHT3) donde se señala esa diferencia y se muestra cómo ésta es más grande en la zona rural. Como consecuencia, el análisis de las estructuras del empleo se hace en este proyecto tomando como base principal las ENE y no los Censos.

4. Series en base a Censos.

Cuando hubo necesidad de examinar la evolución de la participación económica femenina, fue necesario acudir a los Censos, puesto que en Chile -como en otros países de América Latina- las ENE comparables sólo están disponibles desde mediados de los años setenta. Sin embargo, la composición de tales series no se hizo mediante elaboración propia, sino que se acudió a las ya realizadas por CELADE en base a información censal, por cuanto dichas series ya incorporan correcciones que CELADE realiza en relación con los organismos productores de cada país. En la serie mostrada, de 1950 a 1990, (Cuadro CHT2) se produce el fenómeno ya

mencionado de la caída radical de la PEA femenina entre 1950 y 1960, que fue explicado en el punto primero.

5. Series en base a Encuestas: de la MHR a la PIDEH.

Como se ha apuntado, la oferta de Encuestas comparables del INE procede de mediados de los setenta. Dicho de otra forma, la visión retrospectiva desde 1990 alcanza hasta la ENE de 1976, porque la comparabilidad respecto a Encuestas anteriores desciende considerablemente. Así, se han formado series con la ENE producida trimestralmente de octubre a diciembre de todos los años desde 1976 (el uso de este último trimestre se ha hecho de acuerdo a las recomendaciones del INE en cuanto a optimización y comparabilidad).

Sin embargo, es necesario indicar que en este periodo se están comparando dos series de ENE diferenciadas en cuanto a la muestra y otros aspectos metodológicos secundarios. En efecto, de 1976 a 1985, la ENE fue realizada sobre la base de la Muestra de Hogares Regionalizada (MHR) y desde 1986 en adelante en base al Programa Integrado de Encuestas de Hogares (PIDEH). El cambio consistió sobre todo en aumentar la muestra, además de actualizarla. No obstante, de acuerdo a los estudios del propio INE en cuanto a la posibilidad de solapar ambas encuestas, y a las consultas realizadas directamente, la comparabilidad resiste las necesidades globales de esta exposición. De todas formas, se realizaron las comparaciones oportunas y pudo comprobarse que la ampliación de la muestra no tuvo sensibles consecuencias en cuanto a los valores relativos, incrementando ligeramente los valores absolutos de la PEA nacional. Por otra parte, este ligero incremento afectó principalmente a la PEA masculina y mucho menos a la femenina, sucediendo así que la graficación de sus valores absolutos muestra una pendiente que prolonga prácticamente la existente entre 1983 y 1984. Dados estos antecedentes, se asumió el ligero grado de error que comporta la comparación entre la MHR y la PIDEH, componiéndose series de ENE, de 1976 a 1989-1990.

Para componer dichas series hubo que realizar un ajuste referido a la edad límite desde la cual era estimable el universo de población en edad de trabajar. Ello, dado que, a partir de 1982, las Encuestas sólo recogían la participación económica de las personas de quince y más años, mientras antes de esta fecha también recogían las de doce a quince años. Al objeto de que los cálculos fueran comparables (tasas, porcentajes, etc.), se eliminó ese grupo de edad (entre 12 y 15 años) de las encuestas correspondientes al periodo entre 1976 y 1982. De esta forma, las series completas de la participación económica según Encuestas, está referida a las mujeres y hombres de quince y más años.

6. Ajustes y publicación.

A la hora de mostrar las estructuras del empleo, el trabajo fue afectado por el hecho de que los tabulados directamente obtenidos de las ENE no están ajustados al cuadro, sino que emiten los valores procedentes directamente de las operaciones de expansión y distribución. Ello ha significado que, en muchos casos, no cuadren perfectamente los valores absolutos, y que, especialmente para operar con porcentajes, haya sido necesario cuadrar las décimas mediante elaboración propia. La razón de esta situación también procede del hecho de que el INE dejó de publicar sus ENE desde 1982, teniendo que usar los tabulados de computación que el Instituto posee como producto interno. (Es necesario subrayar el agradecimiento del proyecto a los responsables y funcionarios del INE, por la entrega de esta información no publicada y por las consultas realizadas en torno a ella).

7. Desempleo y subempleo.

Entre los aspectos específicos, uno de los más relevantes se refiere a la serie sobre tasas de desempleo. Sucede que históricamente -al menos desde hace treinta años- en América Latina, el crecimiento de la participación de las mujeres se ha dado al tiempo que enfrentaban mayores dificultades de empleo que los varones, algo que se mostraba mediante las tasas de subempleo y desempleo. En Chile, esa dinámica también tiene lugar y se muestra en la serie de 1976 a 1990. Sin embargo, esa diferencia negativa regular desaparece precisamente en los años recesivos, por ejemplo 1982 y 1990, y la explicación que aquí se ofrece consiste en que la recesión aumenta visiblemente el empleo masculino, mientras una porción de mujeres que quedan sin trabajo se declaran como inactivas.

Para la medición del subempleo se han utilizado dos referencias: a) la medida que ofrece la ocupación por una cantidad baja de horas trabajadas, usando la convención del INE de un mínimo de 33 horas, y b) el subempleo institucional creado durante el gobierno militar en tanto programas especiales de empleo: el Programa de Empleo Mínimo (PEM) y el Programa Ocupacional de Jefes de Hogar (POJH). Estos programas suponían retribuciones en torno a un tercio del salario mínimo y formalmente por un número muy limitado de horas (15 semanales), aunque la jornada efectiva podía ser completa (ocho horas diarias). Durante mucho tiempo, los programas PEM y POJH han sido considerados, bien oficialmente como empleo, o bien por otras entidades como desempleo (el PET, por ejemplo). Sin embargo, existe consenso en que categorialmente se

trata realmente de subempleo, por ello aquí se estudia bajo este epígrafe.

8. Diferencias salariales.

Para obtener información sobre este importante aspecto, fue necesario acudir a otras fuentes. Así, fueron usadas la Encuesta de Empleo y Desempleo de la Universidad de Chile y la Encuesta de Empleo e Ingresos del Programa de Economía del Trabajo (PET), citadas en los cuadros correspondientes. La información recogida muestra cómo en Chile tienen lugar al respecto tendencias de orden mundial, en cuanto a la existencia aún de una notable discriminación por sexo, si bien viene descendiendo desde décadas anteriores; así como que esta discriminación es más fuerte conforme se asciende en la escala ocupacional.

9. Informalidad.

No existe información amplia y contrastada sobre informalidad en Chile, entre otras razones, porque -como sucede en otros países de América Latina- no existen criterios comunes para delimitar las categorías de este fenómeno. Aquí se han usado informaciones procedentes de PREALC y de estudios específicos, como el referido a la Informalidad Urbana, contenido en el trabajo del Centro de Estudios de la Mujer, "Mundo de Mujer, Continuidad y Cambio". En todo caso, importa señalar que los distintos estudios, operando con diversos criterios, coinciden en cuanto a que la informalidad afecta más a las mujeres activas que a sus homólogos varones.

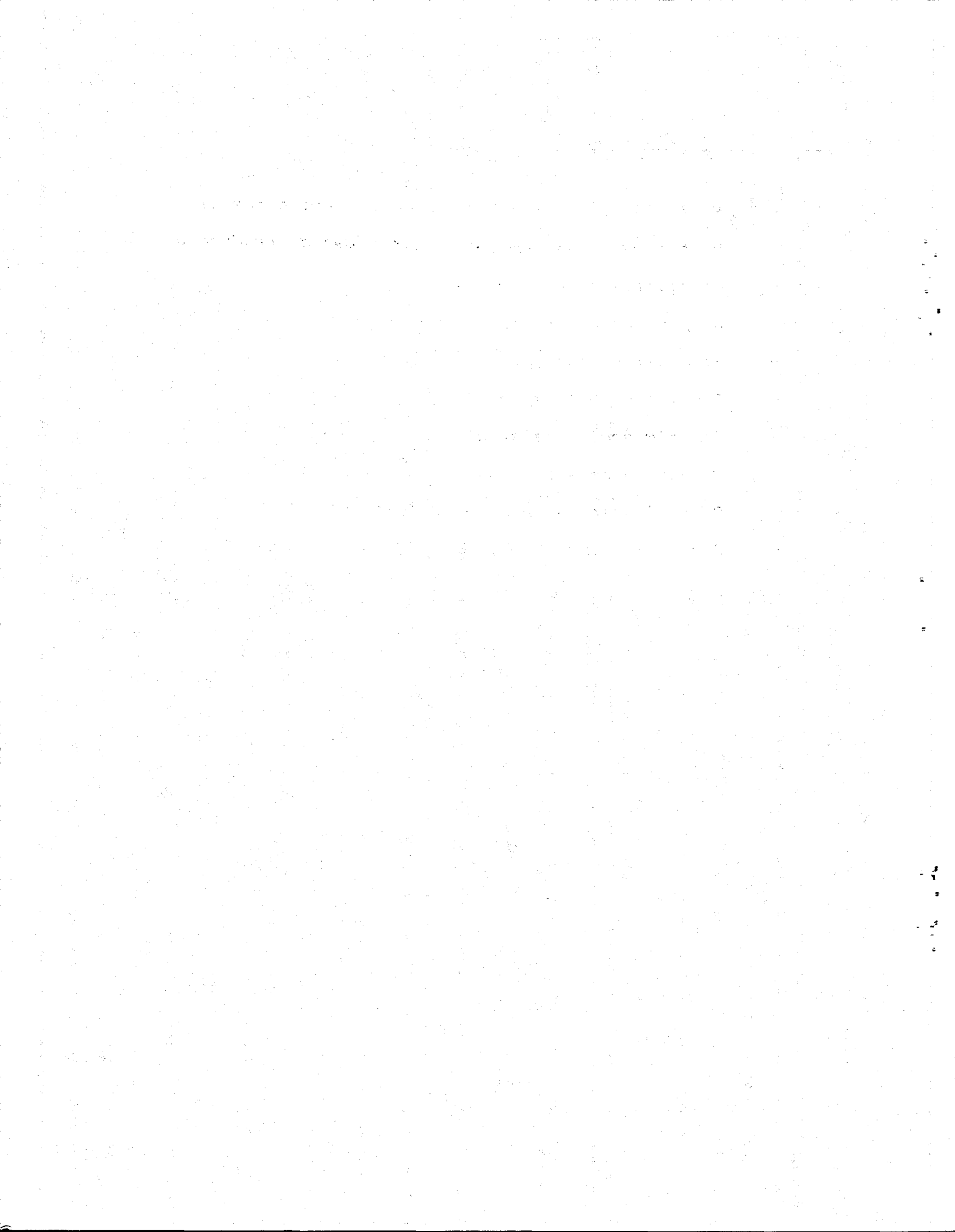
1945

1945

1945

III. CUADROS ESTADISTICOS

- *Evolución de la participación económica femenina*
- *Distribución del empleo según ramas de producción*
- *Categorías ocupacionales*
- *Grupos profesionales*
- *Sindicalización*
- *Desempleo y subempleo*
- *Discriminación salarial*
- *Condición de actividad*
- *Participación económica y nivel educativo*
- *Sector informal*



CUADRO CHT1
EVOLUCION DE LA POBLACION ECONOMICAMENTE ACTIVA SEGUN SEXO
(DE ACUERDO A ENCUESTAS), 1976-1990
(Cifras absolutas en miles, porcentajes y tasas)

	1976	1978	1980	1982	1984	1986	1987	1988	1989	1990
CIFRAS ABSOLUTAS										
TOTAL	3170,50	3456,40	3617,40	3660,80	3890,70	4269,80	4354,10	4552,30	4674,80	4720,4
HOMBRES	2296,10	2462,70	2555,80	2565,50	2694,60	2989,00	3048,70	3157,10	3236,30	3260,6
MUJERES	874,40	993,70	1061,60	1095,30	1196,10	1280,80	1305,40	1395,10	1438,50	1467,8
PROPORCION POR SEXO										
TOTAL	100,00	100,00	100,00	100,00	100,00	100,00	100,00	100,00	100,00	100,00
HOMBRES	72,42	71,25	70,65	70,08	69,26	70,00	70,02	69,35	69,23	68,96
MUJERES	27,58	28,75	29,35	29,92	30,74	30,00	29,98	30,65	30,77	31,04
TASAS DE PARTICIPACION										
TOTAL	47,05	48,57	48,38	47,18	48,15	50,89	51,07	52,52	53,04	52,75
HOMBRES	70,18	71,15	70,34	68,27	68,89	73,58	73,87	75,22	75,82	75,09
MUJERES	25,23	27,18	27,62	27,37	28,83	29,60	29,69	31,21	31,65	31,76

FUENTE: INE, Encuestas Nacionales de Empleo, 1976-1990, Santiago, Chile.

CUADRO CHT2
EVOLUCION DE LA POBLACION ECONOMICAMENTE ACTIVA
SEGUN SEXO, 1950-1990
 (Cifras absolutas en miles, porcentajes y tasas)

	1950	1955	1960	1965	1970	1975	1980	1985	1990
CIFRAS ABSOLUTAS									
TOTAL	2249	2367	2516	2716	2936	3325	3805	4311	4787
HOMBRE	1692	1814	1966	2117	2281	2555	2895	3254	3592
MUJER	556	552	550	598	655	769	910	1057	1195
PROPORCION POR SEXO									
TOTAL	100,00	100,00	100,00	100,00	100,00	100,00	100,00	100,00	100,00
HOMBRE	75,23	76,64	78,14	77,95	77,69	76,84	76,08	75,48	75,04
MUJER	24,72	23,32	21,86	22,02	22,31	23,13	23,92	24,52	24,96
TASAS DE PARTICIPACION									
TOTAL	56,00	53,75	50,56	47,36	44,54	42,22	43,49	44,80	46,13
HOMBRES	85,63	84,64	83,50	79,89	74,86	66,02	67,35	68,82	70,45
MUJERES	28,91	23,47	18,10	15,08	14,29	19,22	20,45	21,60	22,64

FUENTE: CELADE, Boletín Demográfico, Año XVIII, Nº 35 y Nº 36, 1985, Santiago, Chile.

CUADRO CHT3
 CUADRO COMPARATIVO DE LA PARTICIPACION ECONOMICA
 SEGUN SEXO Y ZONA, DE ACUERDO AL CENSO DE 1982
 Y LA ENCUESTA DE EMPLEO DE 1982
 (Cifras absolutas y tasas)

	CENSO 1982			ENCUESTA EMPLEO 1982		
	TOTAL	PEA	TASA	TOTAL	PEA	TASA
T O T A L						
TOTAL	7676623	3680277	48,58	7759,60	3660,80	47,18
HOMBRES	3703734	2720822	73,46	3757,60	2565,50	68,27
MUJERES	3972889	959455	24,15	4002,00	1095,30	27,37
U R B A N O						
TOTAL	6382976	3030276	47,47	6392,9	2966,1	46,39
HOMBRES	2985723	2133333	71,45	3004,3	1977,8	65,83
MUJERES	3397253	896943	26,40	3388,6	988,3	29,17
R U R A L						
TOTAL	1293547	650001	50,25	1366,7	694,7	50,84
HOMBRES	718011	587489	81,82	753,3	587,7	78,03
MUJERES	575636	62512	10,8	613,4	107,0	17,44

PUNTE: INE, XV Censo Nacional de Población y IV de Vivienda, Chile, 1982; Encuesta Nacional de Empleo 1982, Santiago, Chile.

CUADRO CHT4
EVOLUCION DE LA POBLACION ECONOMICAMENTE ACTIVA
POR SEXO, SEGUN EDAD Y ZONA DE RESIDENCIA, 1976-1989
 (Cifras absolutas en miles)

EDAD	1976		1980		1982		1986		1989	
	HOMBRE	MUJER	HOMBRE	MUJER	HOMBRE	MUJER	HOMBRE	MUJER	HOMBRE	MUJER
T O T A L										
15-19	183,8	81,9	213,6	87,8	191,4	77,6	183,4	65,6	186,9	65,8
20-24	333,1	176,9	424,3	215,0	447,2	230,7	457,8	241,2	442,7	227,8
25-29	295,4	129,1	347,0	169,1	378,3	198,1	451,6	207,4	499,0	233,7
30-34	267,4	103,0	290,8	133,7	304,3	142,4	406,4	178,4	447,5	219,7
35-39	251,7	91,2	273,4	113,2	264,1	113,3	352,7	173,1	377,7	183,0
40-44	244,5	83,6	238,0	101,3	246,5	104,6	310,0	139,8	348,2	157,9
45-49	242,4	76,7	221,9	86,7	210,1	74,8	247,5	107,7	296,9	131,7
50-54	175,8	54,3	204,7	69,0	211,2	70,3	201,8	74,3	228,3	87,1
55-59	127,7	33,1	143,4	36,4	137,0	41,8	173,8	55,8	173,7	64,1
60-64	89,6	20,9	102,8	22,8	92,0	22,7	106,6	19,7	123,7	37,4
65-69	48,9	13,4	55,5	16,3	48,8	9,7	55,2	9,4	66,1	18,2
70 y más	35,8	10,3	40,3	10,4	34,8	9,3	32,8	8,0	45,1	11,1
U R B A N O										
15-19	114,6	70,5	140,1	74,0	114,7	66,3	112,1	56,3	121,5	55,4
20-24	250,0	160,6	339,4	198,5	353,7	210,8	357,6	226,0	355,7	213,5
25-29	236,6	117,9	283,7	156,3	306,9	182,6	375,4	197,0	419,6	221,8
30-34	210,5	93,1	235,7	124,1	248,6	130,6	343,7	170,1	376,5	208,4
35-39	192,6	84,4	219,0	104,6	206,7	102,4	294,2	164,7	321,2	171,8
40-44	189,7	76,4	188,1	92,0	192,0	94,6	269,5	131,6	299,1	148,5
45-49	190,1	70,7	180,5	79,7	166,3	65,4	200,3	101,3	246,1	124,4
50-54	133,3	49,6	157,0	62,5	166,8	62,4	160,0	69,3	186,1	80,3
55-59	92,5	28,5	111,9	33,3	100,2	37,7	135,6	51,8	137,2	59,1
60-64	60,4	17,1	74,5	19,3	65,4	20,2	80,2	17,8	93,7	34,3
65-69	31,5	11,5	39,4	14,0	34,3	7,7	35,7	7,8	46,1	16,5
70 y más	22,5	8,3	26,9	8,4	22,1	7,5	19,3	6,9	23,5	9,4

Continúa

CUADRO CHT4 - continuación
EVOLUCION DE LA POBLACION ECONOMICAMENTE ACTIVA
POR SEXO, SEGUN EDAD Y ZONA DE RESIDENCIA, 1976-1989
 (Cifras absolutas en miles)

EDAD	1976		1980		1982		1986		1989	
	HOMBRE	MUJER	HOMBRE	MUJER	HOMBRE	MUJER	HOMBRE	MUJER	HOMBRE	MUJER
R U R A L										
15-19	69,1	11,5	73,5	13,8	76,7	11,3	71,3	9,3	65,3	10,4
20-24	83,0	16,3	84,9	16,5	93,5	19,9	100,2	15,1	86,9	14,3
25-29	58,6	11,1	63,6	12,8	71,3	15,5	76,1	10,3	79,3	11,9
30-34	56,9	9,8	55,2	9,6	55,7	11,8	62,7	8,3	71,2	11,3
35-39	59,0	6,8	54,4	8,6	57,4	10,9	58,4	8,3	55,7	11,2
40-44	54,6	7,2	50,0	9,3	54,4	10,0	49,5	8,1	49,1	9,4
45-49	52,3	5,9	41,4	6,9	43,8	9,3	47,1	6,3	50,7	7,3
50-54	42,3	4,6	47,7	6,6	44,4	7,8	41,7	5,0	42,2	6,8
55-59	35,0	4,3	31,6	3,1	36,8	4,1	38,2	4,0	36,4	5,0
60-64	29,0	3,7	28,3	3,4	26,5	2,5	26,4	1,9	30,0	3,1
65-69	17,2	1,8	16,1	2,3	14,5	2,0	19,5	1,5	20,0	1,7
70 y más	13,2	1,8	13,5	2,1	12,7	1,8	13,4	1,1	16,6	1,7

NOTA : Los totales no cuadran con exactitud debido a las aproximaciones de la fuente.

FUENTE: INE, Encuestas Nacionales de Empleo 1976-1989, Santiago, Chile.

CUADRO CHT5
EVOLUCION DE LA POBLACION ECONOMICAMENTE ACTIVA
POR SEXO, SEGUN EDAD Y ZONA DE RESIDENCIA, 1976-1989
(Porcentajes)

EDAD	1976		1980		1982		1986		1989	
	HOMBRE	MUJER	HOMBRE	MUJER	HOMBRE	MUJER	HOMBRE	MUJER	HOMBRE	MUJER
TOTAL										
15-19	8,00	9,37	8,36	8,27	7,46	7,08	6,16	5,12	5,78	4,58
20-24	14,51	20,23	16,60	20,25	17,43	21,06	15,36	18,84	13,68	15,85
25-29	12,87	14,76	13,58	15,93	14,74	18,09	15,16	16,20	15,42	16,26
30-34	11,65	11,78	11,38	12,59	11,86	13,00	13,64	13,93	13,83	15,28
35-39	10,96	10,43	10,70	10,66	10,29	10,34	11,84	13,52	11,67	12,73
40-44	10,65	9,56	9,31	9,54	9,61	9,55	10,40	10,92	10,76	10,98
45-49	10,56	8,77	8,68	8,17	8,19	6,83	8,31	8,41	9,18	9,16
50-54	7,66	6,21	8,01	6,50	8,23	6,42	6,77	5,80	7,06	6,06
55-59	5,56	3,79	5,61	3,43	5,34	3,82	5,83	4,36	5,37	4,46
60-64	3,90	2,39	4,02	2,15	3,59	2,07	3,58	1,54	3,82	2,60
65-69	2,13	1,53	2,17	1,54	1,90	0,89	1,85	0,73	2,04	1,27
70 y más	1,56	1,18	1,58	0,98	1,36	0,85	1,10	0,62	1,39	0,77
URBANO										
15-19	6,65	8,94	7,02	7,65	5,88	6,71	4,70	4,69	4,63	4,12
20-24	14,50	20,37	17,00	20,53	17,88	21,33	15,00	18,82	13,54	15,89
25-29	13,72	14,95	14,21	16,17	15,52	18,48	15,75	16,41	15,98	16,51
30-34	12,21	11,81	11,81	12,84	12,57	13,22	14,42	14,17	14,34	15,51
35-39	11,17	10,70	10,97	10,82	10,45	10,36	12,34	13,72	12,23	12,79
40-44	11,00	9,69	9,42	9,52	9,71	9,57	11,31	10,96	11,39	11,05
45-49	11,02	8,97	9,04	8,24	8,41	6,62	8,40	8,44	9,37	9,26
50-54	7,73	6,29	7,86	6,47	8,43	6,31	6,71	5,77	7,09	5,98
55-59	5,36	3,61	5,61	3,44	5,07	3,82	5,69	4,31	5,22	4,40
60-64	3,50	2,17	3,73	2,00	3,31	2,04	3,36	1,48	3,57	2,55
65-69	1,83	1,46	1,97	1,45	1,73	0,78	1,50	0,65	1,76	1,23
70 y más	1,30	1,05	1,35	0,87	1,12	0,76	0,81	0,57	0,89	0,70

Continúa

CUADRO CHT5 - continuación
EVOLUCION DE LA POBLACION ECONOMICAMENTE ACTIVA
POR SEXO SEGUN EDAD Y ZONA DE RESIDENCIA, 1976-1989
(Porcentajes)

EDAD	1976		1980		1982		1986		1989	
	HOMBRE	MUJER	HOMBRE	MUJER	HOMBRE	MUJER	HOMBRE	MUJER	HOMBRE	MUJER
R U R A L										
15-19	12,12	13,56	13,12	14,53	13,05	10,57	11,79	11,74	10,82	11,05
20-24	14,56	19,22	15,16	17,37	15,91	18,62	16,58	19,07	14,40	15,20
25-29	10,28	13,09	11,35	13,47	12,13	14,50	12,59	13,01	13,14	12,65
30-34	9,98	11,56	9,85	10,11	9,48	11,04	10,37	10,48	11,80	12,01
35-39	10,35	8,02	9,71	9,05	9,77	10,20	9,66	10,48	9,23	11,90
40-44	9,58	8,49	8,93	9,79	9,26	9,35	8,19	10,23	8,14	9,99
45-49	9,17	6,96	7,39	7,26	7,45	8,70	7,79	7,95	8,40	7,76
50-54	7,42	5,42	8,51	6,95	7,55	7,30	6,90	6,31	6,99	7,23
55-59	6,14	5,07	5,64	3,26	6,26	3,84	6,32	5,05	6,03	5,31
60-64	5,09	4,36	5,05	3,58	4,51	2,34	4,37	2,40	4,97	3,29
65-69	3,02	2,12	2,87	2,42	2,47	1,87	3,23	1,89	3,31	1,81
70 y más	2,31	2,12	2,41	2,21	2,16	1,68	2,22	1,39	2,75	1,81

NOTA : Los totales no cuadran con exactitud debido a las aproximaciones de la fuente.

FUENTE: INE, Encuestas Nacionales de Empleo 1976-1989, Santiago, Chile.

CUADRO CHT6
TASAS ESPECIFICAS DE PARTICIPACION
EN LA POBLACION ECONOMICAMENTE ACTIVA
POR SEXO Y ZONA DE RESIDENCIA, SEGUN EDAD, 1980 Y 1989
(Tasas)

	TOTAL			URBANO			RURAL		
	HOMBRE	MUJER	MUJ/TOT	HOMBRE	MUJER	MUJ/TOT	HOMBRE	MUJER	MUJ/TOT
AÑO 1980									
15-19	30,40	13,23	29,14	23,70	28,23	35,59	40,45	13,73	22,23
20-24	78,27	40,37	33,65	73,89	61,48	38,63	86,32	32,10	23,90
25-29	92,93	44,10	32,75	91,95	64,39	36,98	94,56	32,10	24,12
30-34	96,77	40,33	31,47	96,83	64,00	35,94	96,59	29,72	22,64
35-39	97,09	37,18	29,26	97,44	63,14	34,36	96,57	26,40	19,94
40-44	95,16	35,71	29,83	94,56	61,25	34,78	96,05	26,00	21,09
45-49	92,49	33,67	28,07	92,22	60,06	33,32	92,99	23,60	18,65
50-54	83,96	26,33	25,21	81,28	56,56	30,39	87,82	20,45	16,75
55-59	73,89	17,19	20,24	68,34	47,45	25,02	80,52	12,45	12,75
60-64	63,01	12,42	18,09	58,56	40,47	20,75	69,76	11,53	14,34
65-69	42,48	9,76	22,59	39,11	28,40	28,46	46,45	9,12	15,57
70 y más	19,22	3,92	20,51	17,4	12,86	23,11	21,47	4,5	17,77
AÑO 1989									
15-19	29,10	10,93	26,07	22,36	10,56	31,30	65,96	13,32	13,72
20-24	80,00	39,48	33,98	76,97	42,34	37,50	40,46	19,62	14,12
25-29	94,79	41,81	31,90	94,11	45,19	34,58	97,18	17,50	12,92
30-34	97,45	44,88	32,94	97,46	47,97	38,98	97,40	20,43	13,70
35-39	98,21	43,87	32,65	98,11	47,02	34,80	96,87	21,58	16,72
40-44	97,26	42,69	31,21	97,30	45,47	33,18	97,23	21,66	16,04
45-49	95,01	40,22	30,74	94,80	43,86	33,57	95,84	16,59	12,59
50-54	89,71	32,45	27,64	88,87	21,65	30,13	93,78	17,36	13,88
55-59	81,28	27,16	26,96	78,44	29,10	30,09	93,81	15,20	12,08
60-64	66,61	16,62	23,26	62,47	17,54	26,80	84,27	10,37	9,37
65-69	42,87	5,07	21,59	37,42	12,15	26,36	64,72	7,33	7,83
70 y más	20,18	3,63	20,04	16,19	3,46	24,74	34,95	4,26	9,24

PUNTE: INE, Encuestas Nacionales de Empleo 1980-1989, Santiago, Chile.

CUADRO CHT7
EVOLUCION DE LA POBLACION OCUPADA SEGUN SEXO
Y RAMA DE ACTIVIDAD ECONOMICA, 1976-1989
(Cifras absolutas en miles)

	1976	1978	1980	1982	1984	1986	1988	1989
T O T A L								
TOTAL	2777,4	2981,2	3257,1	2943,2	3349,3	3896,0	4266,2	4424,9
AGRICULTURA	500,3	528,7	529,9	477,6	536,2	802,0	865,2	857,4
INDUSTRIA	673,0	704,8	771,7	537,1	676,3	825,5	1060,2	1171,8
SERVICIOS	1603,6	1747,2	1955,0	1928,5	2136,3	2268,0	2340,5	2395,4
H O M B R E S								
TOTAL	2041,5	2145,5	2297,8	2047,8	2343,4	2739,1	2979,1	3073,8
AGRICULTURA	478,4	505,9	503,0	455,0	505,6	749,8	782,4	777,9
INDUSTRIA	550,6	567,3	615,8	430,3	544,1	678,9	878,5	959,4
SERVICIOS	1012,1	1071,9	1178,6	1162,5	1293,2	1309,8	1318,2	1335,9
M U J E R E S								
TOTAL	735,8	835,6	959,2	895,3	1005,9	1156,8	1285,9	1351,1
AGRICULTURA	21,9	22,8	26,9	22,6	30,6	52,1	82,7	79,5
INDUSTRIA	122,2	137,3	155,8	106,7	132,1	146,3	181,4	212,1
SERVICIOS	591,2	675,1	776,1	766,1	842,8	957,4	1021,8	1059,3

NOTA : Los totales no cuadran con exactitud debido a las aproximaciones de la fuente.

FUENTE: INE, Encuestas Nacionales de Empleo 1976-1989, Santiago, Chile.

CUADRO CHT8
EVOLUCION DE LA POBLACION OCUPADA SEGUN SEXO
Y RAMA DE ACTIVIDAD ECONOMICA, 1976-1989
(Porcentajes)

	1976	1978	1980	1982	1984	1986	1988	1989
T O T A L								
TOTAL	100,00	100,00	100,00	100,00	100,00	100,00	100,00	100,00
AGRICULTURA	18,01	17,73	16,27	16,23	16,01	8,05	20,28	19,38
INDUSTRIA	24,23	23,64	23,69	18,25	20,19	24,09	24,85	26,48
SERVICIOS	57,74	58,61	60,02	65,52	63,78	67,85	54,86	54,13
H O M B R E S								
TOTAL	100,00	100,00	100,00	100,00	100,00	100,00	100,00	100,00
AGRICULTURA	23,43	23,58	21,89	22,22	21,58	10,98	26,26	25,31
INDUSTRIA	26,97	26,44	26,80	21,01	23,22	29,87	29,49	31,21
SERVICIOS	49,58	49,96	51,29	56,77	55,18	59,13	44,25	43,46
M U J E R E S								
TOTAL	100,0	100,0	100,0	100,0	100,0	100,0	100,0	100,0
AGRICULTURA	3,0	2,7	2,8	2,5	3,0	2,2	6,4	5,9
INDUSTRIA	16,6	16,4	16,2	11,9	13,1	12,6	14,1	15,7
SERVICIOS	80,3	80,8	80,9	85,6	83,8	85,2	79,5	78,4

NOTA : Los porcentajes no suman exactamente 100, como consecuencia de aproximaciones en la fuente.

FUENTE: INE, Encuestas Nacionales de Empleo 1976-1989, Santiago, Chile.

CUADRO CHT9
EVOLUCION DE LA PARTICIPACION FEMENINA EN LA POBLACION OCUPADA
SEGUN RAMA DE ACTIVIDAD ECONOMICA
Y ZONA DE RESIDENCIA, 1976-1989
(Porcentajes)

	1976	1978	1980	1982	1984	1986	1988	1989
T O T A L								
TOTAL	26,49	28,03	29,45	30,42	30,03	29,69	30,14	30,53
AGRICULTURA	4,38	4,31	5,08	4,73	5,71	6,50	9,56	9,27
INDUSTRIA	18,16	19,48	20,19	19,87	19,53	17,72	17,11	18,10
SERVICIOS	36,87	38,64	39,70	39,73	39,45	42,24	43,66	44,22
U R B A N O								
TOTAL	30,46	31,94	34,13	34,33	33,49	33,45	33,37	33,67
AGRICULTURA	6,07	4,76	8,89	6,13	9,11	9,20	12,56	12,76
INDUSTRIA	18,67	19,72	23,00	20,39	19,95	17,45	16,74	17,73
SERVICIOS	36,79	38,48	40,00	39,74	39,21	41,99	43,51	44,03
R U R A L								
TOTAL	12,40	12,67	20,72	15,67	15,23	11,50	13,49	13,43
AGRICULTURA	4,00	4,18	4,77	4,42	4,74	5,18	7,94	7,42
INDUSTRIA	13,50	17,02	12,52	13,15	14,20	22,01	23,81	25,76
SERVICIOS	3,38	40,81	38,85	39,68	42,26	48,70	48,41	49,80

FUENTE: INE, Encuestas Nacionales de Empleo 1976-1989, Santiago, Chile.

CUADRO CHT10
EVOLUCION DE LA POBLACION OCUPADA
SEGUN SEXO Y CATEGORIA OCUPACIONAL, 1976-1989
 (Cifras absolutas en miles)

	1976	1978	1980	1982	1984	1986	1988	1989
T O T A L								
TOTAL	2777,4	2981,2	3257,1	2942,6	3349,4	3895,7	4266,2	4424,9
EMPLEADORES	53,5	79,8	65,5	60,0	105,0	122,4	144,6	178,1
CUENTA PROPIA	720,2	778,7	846,7	747,6	815,0	889,0	993,4	1059,0
EMPLEADOS	822,9	886,9	935,6	896,1	922,4	1097,4	1261,5	1374,8
OBRREROS	913,8	914,7	1074,7	941,7	1135,0	1357,7	1387,8	1365,5
PERSONAL DE SERVICIO	152,9	198,5	206,9	187,4	214,4	262,4	295,6	279,4
FAMILIAR NO REMUNERADO	102,8	121,6	126,9	110,4	155,0	166,4	192,1	167,6
OTROS	1,0	0,6	0,4	0,4	2,3	0,0	S.I	0,2
H O M B R E S								
TOTAL	2041,5	2145,5	2297,8	2047,8	2343,4	2738,9	2979,7	3073,8
EMPLEADORES	54,1	69,9	55,8	53,8	88,6	104,3	120,9	141,3
CUENTA PROPIA	541,4	582,2	631,6	572,8	616,4	691,7	753,5	796,2
EMPLEADOS	568,5	602,7	611,5	566,5	584,1	689,9	804,1	860,0
OBRREROS	799,8	791,8	909,6	769,9	945,5	1138,2	1190,7	1175,9
PERSONAL DE SERVICIO	6,2	10,9	7,8	7,2	6,1	3,4	3,9	4,2
FAMILIAR NO REMUNERADO	71,1	87,3	81,1	76,9	100,5	111,3	107,1	95,9
OTROS	0,0	0,3	0,1	0,4	2,0	S.I	S.I	0,0
M U J E R E S								
TOTAL	735,8	835,6	959,2	895,7	1005,9	1156,7	1286,4	1351,1
EMPLEADORES	9,3	9,9	9,6	6,2	16,4	18,1	23,6	36,7
CUENTA PROPIA	178,8	196,5	215,1	174,8	198,5	197,2	239,8	262,8
EMPLEADOS	254,4	284,1	324,1	329,6	338,2	407,5	457,3	514,8
OBRREROS	113,9	122,8	165,0	171,8	189,5	219,5	197,0	189,6
PERSONAL DE SERVICIO	146,6	187,5	199,0	180,1	208,2	259,0	292,5	275,2
FAMILIAR NO REMUNERADO	31,7	34,2	45,8	33,1	54,5	55,1	76,0	75,6
OTROS	0,9	0,3	0,3	S.I	0,3	0,0	S.I	0,1

FUENTE: INE, Encuestas Nacionales de Empleo, 1976-1989, Santiago, Chile.

BIBLIOTEC
 FLACSO
 SANTIAGO

CUADRO CHT11
EVOLUCION DE LA POBLACION OCUPADA
SEGUN SEXO Y CATEGORIA OCUPACIONAL, 1976-1989
(Porcentajes)

	1976	1978	1980	1982	1984	1986	1988	1989
T O T A L								
TOTAL	100,00	100,00	100,00	100,00	100,00	100,00	100,00	100,00
EMPLEADORES	2,29	2,68	2,01	2,04	3,13	2,14	3,39	4,02
CUENTA PROPIA	25,93	26,12	25,00	25,40	24,33	22,82	23,29	23,93
EMPLEADOS	29,63	29,75	28,72	30,44	27,54	28,17	29,57	31,07
OBREROS	32,90	30,68	33,00	31,99	33,99	34,85	32,53	30,86
PERSONAL DE SERVICIO	5,51	6,66	6,35	6,37	6,40	5,74	6,93	6,31
FAMILIAR NO REMUNERADO	3,70	4,08	3,90	3,75	4,63	4,27	4,29	3,79
OTROS	0,04	0,02	0,01	0,01	0,07	0,00	S.I	0,00
H O M B R E S								
TOTAL	100,00	100,00	100,00	100,00	100,00	100,00	100,00	100,00
EMPLEADORES	2,65	3,26	2,43	2,63	3,78	3,81	4,06	4,62
CUENTA PROPIA	26,52	27,14	27,49	27,97	26,30	25,25	25,29	25,90
EMPLEADOS	27,85	28,09	26,61	27,55	24,93	25,19	26,30	27,98
OBREROS	39,18	36,91	39,59	37,60	40,35	41,55	39,96	38,26
PERSONAL DE SERVICIO	0,30	0,51	0,34	0,35	0,26	0,12	0,10	0,14
FAMILIAR NO REMUNERADO	3,48	4,07	3,53	3,76	4,29	4,06	3,59	3,12
OTROS	0,00	0,01	0,00	0,02	0,09	S.I	S.I	0,00
M U J E R E S								
TOTAL	100,00	100,00	100,00	100,00	100,00	100,00	100,00	100,00
EMPLEADORES	1,26	1,18	1,00	0,60	1,63	1,56	1,93	2,72
CUENTA PROPIA	24,30	23,52	22,42	19,52	19,73	17,05	18,64	19,45
EMPLEADOS	34,57	34,00	33,79	36,80	33,62	35,23	35,55	38,10
OBREROS	15,48	14,70	17,20	19,19	18,84	19,99	15,31	14,03
PERSONAL DE SERVICIO	19,92	22,44	20,75	20,11	20,70	22,39	22,74	20,37
FAMILIAR NO REMUNERADO	4,31	4,09	4,77	2,70	5,42	4,76	5,91	5,60
OTROS	0,12	0,04	0,03	S.I	0,03	0,00	S.I	0,01

FUENTE: INE, Encuestas Nacionales de Empleo 1976-1989, Santiago, Chile.

CUADRO CHT12
EVOLUCION DE LA PARTICIPACION FEMENINA
EN LA POBLACION OCUPADA SEGUN CATEGORIA OCUPACIONAL, 1976-1989
(Porcentajes)

	1976	1978	1980	1982	1984	1986	1988	1989
TOTAL	26,49	28,03	29,45	30,43	30,03	29,69	30,15	30,53
EMPLEADORES	14,65	12,41	14,66	10,33	15,62	14,79	16,32	20,61
CUENTA PROPIA	24,93	25,23	25,40	23,38	24,36	22,18	24,14	24,82
EMPLEADOS	39,92	32,03	34,64	36,78	35,67	37,13	36,25	37,45
OBRREROS	12,46	13,43	15,35	18,24	16,70	16,17	14,29	13,89
PERSONAL DE SERVICIO	95,88	94,46	96,19	96,10	97,11	98,70	98,95	98,50
FAMILIAR NO REMUNERADO	30,84	28,13	36,09	29,98	25,16	33,11	41,51	45,11
OTROS	90,00	50,00	75,00	S.I	S.I	S.I	S.I	50,00

FUENTE: INE, Encuestas Nacionales de Empleo 1976-1989, Santiago, Chile.

CUADRO CHT13
POBLACION OCUPADA POR SEXO
SEGUN GRUPOS PRINCIPALES DE OCUPACION, 1976, 1982 y 1989
(Porcentajes)

	HOMBRES			MUJERES		
	1976	1982	1989	1976	1982	1989
TOTAL	100,00	100,00	100,00	100,00	100,00	100,00
AGRICULTURA	23,87	22,22	25,31	2,98	2,52	5,88
MINAS Y CANTERAS	3,50	2,50	2,22	0,72	0,11	0,30
INDUST. MANUFACTURERA	17,09	13,27	17,76	15,13	11,40	14,81
ELECTRIC., GAS Y AGUA	1,33	1,11	0,72	0,18	0,23	0,13
CONSTRUCCION	5,06	4,03	9,52	0,08	0,17	0,47
COMERCIO	14,13	15,50	14,33	20,56	21,45	22,36
TRANS., ALM., COMUNIC.	7,77	8,37	8,93	1,82	1,55	1,98
SERV. FINANCIEROS	2,41	3,53	4,08	1,93	4,20	4,96
S. COM, SOCIAL Y PERS.	25,02	29,26	16,12	55,82	58,34	78,09
ACTIVIDAD NO ESP.	0,24	0,11	0,01	0,22	0,03	0,01

PUENTE: INE, Encuestas Nacionales de Empleo 1976-1982-1989, Santiago, Chile.

CUADRO CHT14
EVOLUCION DE LA POBLACION OCUPADA SEGUN SEXO
Y GRUPOS OCUPACIONALES, 1976-1989
(Cifras absolutas en miles)

	1976	1978	1980	1982	1984	1986	1988	1989
T O T A L								
TOTAL	2777,4	2981,2	3257,1	2943,2	3349,3	3895,7	4266,2	4424,9
PROFESIONALES Y TEC.	234,1	224,0	235,3	222,5	240,0	308,6	322,5	362,7
GERENTES Y ADMINIST.	67,4	84,4	67,9	59,0	105,6	116,8	130,9	171,9
EMPLEADOS OFICINA	316,1	369,5	437,5	373,3	388,0	408,9	509,7	509,9
VENDEDORES	320,5	365,2	429,4	373,9	429,7	430,0	467,4	488,9
AGRICULTORES	511,8	538,7	542,9	483,6	540,3	809,8	872,4	872,6
CONDUCTORES Y OTROS	115,1	130,5	159,1	141,2	139,9	166,4	183,4	195,9
OPERARIOS	461,5	483,7	559,1	399,7	476,5	533,1	663,4	693,6
OTROS OPERARIOS	96,7	112,9	127,0	168,9	112,8	138,4	159,3	179,3
OBREROS Y JORNALEROS	277,2	229,9	248,6	380,6	456,6	424,0	221,4	324,2
SERVICIOS PERSONALES	340,5	390,7	407,5	360,5	421,9	510,4	592,3	580,4
OTROS Y NO IDENTIF.	36,0	51,3	42,5	40,0	37,5	48,9	42,9	45,1
H O M B R E S								
TOTAL	2041,5	2145,5	2297,8	2047,8	2343,4	2738,9	2979,7	3073,8
PROFESIONALES Y TEC.	112,0	103,4	109,1	103,9	109,2	150,9	153,7	170,7
GERENTES Y ADMINIST.	57,8	72,0	57,4	51,2	86,8	96,1	106,6	132,4
EMPLEADOS OFICINA	206,2	231,9	256,7	211,6	222,3	229,3	303,0	278,5
VENDEDORES	206,9	233,9	264,4	227,8	266,2	253,1	267,0	278,0
AGRICULTORES	489,9	516,0	515,7	461,7	510,8	759,6	791,0	795,6
CONDUCTORES Y OTROS	114,3	130,3	157,9	139,2	138,9	164,9	180,6	192,1
OPERARIOS	365,6	381,7	442,8	330,4	395,7	453,0	557,7	577,3
OTROS OPERARIOS	89,4	105,4	117,3	101,3	100,4	120,6	135,5	152,7
OBREROS Y JORNALEROS	251,1	203,0	219,0	278,6	358,9	333,4	277,2	291,0
SERVICIOS PERSONALES	113,6	118,0	116,4	102,6	118,2	130,1	164,9	160,3
OTROS Y NO IDENTIF.	34,1	49,4	40,7	39,6	36,5	47,5	42,0	43,7

Continúa

CUADRO CHT14 - continuación
EVOLUCION DE LA POBLACION OCUPADA SEGUN SEXO
Y GRUPOS OCUPACIONALES, 1975-1989
 (Cifras absolutas en miles)

	1976	1978	1980	1982	1984	1986	1988	1989
M U J E R E S								
TOTAL	735,8	835,6	959,2	895,3	1095,9	1156,7	1285,4	1251,1
PROFESIONALES Y TEC.	122,0	120,5	126,1	118,7	131,7	157,7	168,7	191,9
GERENTES Y ADMINIST.	9,6	12,3	10,4	7,8	18,8	20,6	24,3	39,5
EMPLEADOS OFICINA	109,8	137,5	180,7	161,6	165,6	179,5	206,7	231,4
VENEDORES	113,6	131,3	164,9	145,1	163,5	176,9	200,4	210,8
AGRICULTORES	21,9	22,6	27,2	21,9	29,4	50,2	81,3	77,0
CONDUCTORES Y OTROS	0,7	0,2	1,2	2,0	0,9	1,5	2,8	2,7
OPERARIOS	95,8	101,9	116,2	69,3	80,8	86,0	105,7	116,3
OTROS OPERARIOS	7,3	7,4	9,6	7,5	12,3	17,7	23,7	25,6
ORREPOS Y JORNALEROS	26,1	26,8	29,5	102,0	97,6	90,6	44,1	33,1
SERVICIOS PERSONALES	226,9	272,7	291,0	257,9	303,7	380,3	427,3	420,1
OTROS Y NO IDENTIF.	1,8	1,8	1,7	0,4	1,0	1,3	0,9	1,3

NOTA : Las sumas de las columnas no corresponden exactamente al total debido a las aproximaciones de la fuente.

FUENTE: INE, Encuestas Nacionales de Empleo 1976-1989, Santiago, Chile.

CUADRO CHT15
EVOLUCION DE LA POBLACION OCUPADA
SEGUN SEXO Y GRUPOS OCUPACIONALES, 1976-1989
(Porcentajes)

	1976	1978	1980	1982	1984	1986	1988	1989
TOTAL								
TOTAL	100,00	100,00	100,00	100,00	100,00	100,00	100,00	100,00
PROFESIONALES Y TEC.	8,43	7,51	7,22	7,56	7,17	7,92	7,56	8,20
GERENTES Y ADMINIST.	2,43	2,83	2,08	2,00	3,15	3,00	3,07	3,88
EMPLEADOS OFICINA	11,38	12,39	13,43	12,68	11,58	10,50	11,95	11,52
VENDEDORES	11,54	12,25	13,18	12,70	12,83	11,04	10,96	11,05
AGRICULTORES	18,43	18,07	16,67	16,43	16,13	20,79	20,45	19,72
CONDUCTORES Y OTROS	4,14	4,38	4,88	4,80	4,18	4,27	4,30	4,43
OPERARIOS	16,62	16,23	17,17	13,58	14,23	13,68	15,55	15,67
OTROS OPERARIOS	3,48	3,79	3,90	3,70	3,37	3,55	3,73	4,05
OBREROS Y JORNALEROS	9,98	7,71	7,63	12,93	13,63	10,88	7,53	7,33
SERVICIOS PERSONALES	12,26	13,11	12,51	12,25	12,60	13,10	13,88	12,12
OTROS Y NO IDENTIF.	1,30	1,72	1,30	1,36	1,12	1,26	1,01	1,02
HOMBRES								
TOTAL	100,00	100,00	100,00	100,00	100,00	100,00	100,00	100,00
PROFESIONALES Y TEC.	5,49	4,82	4,75	5,07	4,62	5,51	5,16	5,55
GERENTES Y ADMINIST.	2,83	3,36	2,50	2,50	3,70	3,51	3,58	4,31
EMPLEADOS OFICINA	10,10	10,81	11,17	10,33	9,49	8,37	10,17	9,06
VENDEDORES	10,13	10,90	11,51	11,12	11,36	9,24	8,96	9,04
AGRICULTORES	24,00	24,05	22,44	22,55	21,80	27,73	26,55	25,88
CONDUCTORES Y OTROS	5,60	6,07	6,87	6,80	5,93	6,02	6,06	6,28
OPERARIOS	17,91	17,79	19,27	16,13	16,89	16,54	18,72	18,78
OTROS OPERARIOS	4,38	4,91	5,10	4,95	4,28	4,40	4,55	4,97
OBREROS Y JORNALEROS	12,30	9,46	9,53	13,60	15,32	12,17	9,30	9,47
SERVICIOS PERSONALES	5,56	5,50	5,07	5,01	5,04	4,75	5,53	5,22
OTROS Y NO IDENTIF.	1,67	2,30	1,77	1,93	1,56	1,73	1,41	1,42

Continúa

CUADRO CHT15 - continuación
EVOLUCION DE LA POBLACION OCUPADA
SEGUN SEXO Y GRUPOS OCUPACIONALES, 1976-1989
(Porcentajes)

	1976	1978	1980	1982	1984	1986	1988	1989
M U J E R E S								
TOTAL	100,00	100,00	100,00	100,00	100,00	100,00	100,00	100,00
PROFESIONALES Y TEC.	16,58	14,42	13,15	13,26	13,09	13,63	13,11	14,20
GERENTES Y ADMINIST.	1,30	1,47	1,08	0,87	1,87	1,78	1,89	2,92
EMPLEADOS OFICINA	14,92	16,46	18,84	18,05	16,46	15,53	16,07	17,13
VENDEDORES	15,44	15,71	17,19	16,32	16,25	15,29	15,58	15,60
AGRICULTORES	2,98	2,70	2,84	2,45	2,92	4,34	6,22	5,70
CONDUCTORES Y OTROS	0,10	0,02	0,13	0,22	0,09	0,13	0,22	0,26
OPERARIOS	13,02	12,19	12,11	7,74	8,03	6,92	8,22	8,61
OTROS OPERARIOS	0,99	0,89	1,00	0,85	1,22	1,53	1,34	1,97
OPEREROS Y JORNALEROS	3,55	3,21	3,08	11,39	9,70	7,83	3,43	2,45
SERVICIOS PERSONALES	30,84	32,64	30,34	28,81	33,19	32,89	33,22	31,09
OTROS Y NO IDENTIF.	0,24	0,22	0,18	0,04	0,10	0,11	0,07	0,10

NOTA : Las sumas de las columnas no corresponden exactamente al total debido a las aproximaciones de la fuente.

FUENTE: INE, Encuestas Nacionales de Empleo 1976-1989, Santiago, Chile.

CUADRO CHT16
EVOLUCION DE LA PARTICIPACION FEMENINA
SEGUN ZONA Y GRUPOS PRINCIPALES DE OCUPACION, 1976-1989
(Porcentajes)

	1976	1978	1980	1982	1984	1986	1988	1989
T O T A L								
TOTAL	26,49	28,03	29,45	30,42	30,03	29,69	30,15	30,53
PROFESIONALES Y TEC.	52,11	53,79	53,59	53,35	54,88	51,10	52,31	52,91
GERENTES Y ADMINIST.	14,24	14,57	15,32	13,22	17,80	17,64	18,56	22,98
EMPLEADOS OFICINA	34,74	37,21	41,30	43,29	42,68	43,92	40,55	45,38
VENDEDORES	35,44	35,95	38,40	39,07	38,05	41,14	42,98	43,12
AGRICULTORES	4,28	4,20	5,01	4,53	5,44	6,20	9,32	8,82
CONDUCTORES Y OTROS	0,61	0,15	0,75	1,42	0,64	0,90	1,53	1,38
OPERARIOS	20,76	21,07	20,78	17,34	16,96	15,01	15,92	16,77
OTROS OPERARIOS	7,55	6,55	7,56	5,98	10,99	12,79	14,88	14,84
OBBEROS Y JORNALEROS	9,42	11,66	11,87	26,80	21,38	21,37	13,72	10,21
SERVICIOS PERSONALES	56,64	69,80	71,41	71,54	71,98	74,51	72,14	72,38
OTROS Y NO IDENTIF.	5,88	3,51	4,00	1,00	2,67	2,66	2,10	2,88
U R B A N O								
TOTAL	30,46	31,94	34,73	34,33	33,49	33,45	33,37	33,67
PROFESIONALES Y TEC.	51,53	53,35	52,19	53,12	54,64	51,05	52,39	52,95
GERENTES Y ADMINIST.	14,13	14,43	13,99	12,90	17,57	17,60	18,76	23,06
EMPLEADOS OFICINA	34,71	37,22	40,94	43,00	42,40	43,94	40,68	45,39
VENDEDORES	34,56	35,33	37,54	38,04	36,83	40,87	42,32	42,54
AGRICULTORES	5,45	3,99	6,65	5,34	8,11	8,27	11,73	11,44
CONDUCTORES Y OTROS	0,67	0,17	0,91	1,45	0,69	0,87	1,46	1,37
OPERARIOS	20,86	21,05	22,48	17,28	17,03	14,53	15,43	16,34
OTROS OPERARIOS	7,31	5,60	7,57	7,14	10,93	11,80	13,49	13,35
OBBEROS Y JORNALEROS	10,28	12,19	11,75	27,83	21,31	21,26	13,79	10,20
SERVICIOS PERSONALES	66,09	69,67	72,42	71,66	71,90	74,45	72,54	72,76
OTROS Y NO IDENTIF.	4,23	3,70	4,98	1,88	2,82	2,47	2,72	2,90

Continúa

CUADRO CHT16 - continuación
EVOLUCION DE LA PARTICIPACION FEMENINA
SEGUN ZONA Y GRUPOS PRINCIPALES DE OCUPACION, 1976-1989
 (Cifras absolutas en miles)

	1976	1978	1980	1982	1984	1986	1988	1989
R U R A L								
TOTAL	12,40	12,67	20,72	15,67	15,23	11,50	13,49	13,43
PROFESIONALES Y TEC.	62,39	61,90	59,24	58,51	59,62	51,65	50,00	51,85
GERENTES Y ADMINIST.	16,22	20,00	20,42	18,75	20,00	16,22	11,11	20,45
EMPLEADOS OFICINA	35,66	37,07	42,95	51,91	53,06	41,82	30,65	44,00
VENEDORES	46,35	43,45	49,53	49,55	52,23	49,24	58,33	60,25
AGRICULTORES	3,97	4,25	4,83	4,33	4,62	5,17	7,95	7,33
CONDUCTORES Y OTROS	0,00	0,00	0,29	0,95	0,00	1,75	1,79	0,00
OPERARIOS	19,62	20,94	16,19	18,15	15,66	25,45	27,65	28,69
OTROS OPERARIOS	8,27	15,32	29,88	5,26	10,78	20,13	25,99	29,34
OBREROS Y JORNALEROS	5,52	8,58	11,94	26,08	21,76	22,61	12,42	10,98
SERVICIOS PERSONALES	71,64	69,77	68,66	70,23	72,86	75,59	64,03	55,32
OTROS Y NO IDENTIF.	60,00	0,00	0,96	0,00	0,00	0,00	0,00	0,00

NOTA : Las sumas de las columnas no corresponden exactamente al total debido a las aproximaciones de la fuente.

PUENTE: INE, Encuestas Nacionales de Empleo 1976-1989, Santiago, Chile.

CUADRO CHT17
POBLACION OCUPADA POR RAMA DE ACTIVIDAD ECONOMICA,
SEGUN SEXO Y CATEGORIA OCUPACIONAL, 1980 y 1989
(Cifras absolutas en miles)

C A T E G O R I A	TOTAL	AGRI-	NINAS	IND.	ELECT.	CONS-	COMER	TRANS.	SERV.	S. COM.	ACT. NO
		CULTO	Y CAN	MANUFAC	SAS Y	TRUC-	CIO	ALMAC.	FINAN-	SOCIAL	ESPECI-
		RES	TERAS	TURERA	AGUA	CION		COMUNIC.	CIEROS	Y PERS.	FICAS
A N O 1 9 8 0											
TOTAL AMBOS SEXOS	3257,1	529,9	71,7	523,9	24,3	151,8	589,9	210,8	180,9	1046,7	6,7
EMPLEADORES	65,5	10,4	0,3	14,5	0,2	1,9	22,2	4,0	3,4	7,9	0,1
CUENTA PROPIA	845,7	198,9	5,8	100,0	0,5	23,9	254,7	60,0	18,5	183,4	0,6
EMPLEADOS	935,6	11,8	26,3	135,6	16,8	19,3	158,6	97,8	70,6	396,4	1,9
OBREROS	1074,7	246,1	39,1	268,6	6,6	104,9	102,4	46,9	6,9	249,4	3,4
PERSONAL DE SERVICIO	206,9	0,8		0,4			2,1	0,2	0,0	203,0	
FAMILIAR NO REMUNERADO	126,9	61,8	0,0	4,6		1,5	49,6	1,6	1,1	6,3	0,0
OTROS	0,4										0,4
TOTAL HOMBRES	2297,8	503,0	69,8	374,8	22,8	148,4	365,3	194,2	74,1	539,7	5,3
EMPLEADORES	55,8	9,9	0,3	12,7	0,2	1,5	17,6	4,0	3,0	6,0	0,1
CUENTA PROPIA	631,6	189,5	5,7	33,7	0,5	23,6	164,1	59,9	16,6	138,0	0,5
EMPLEADOS	611,5	11,0	24,6	111,0	15,4	17,0	90,5	93,1	48,2	209,3	1,1
OBREROS	909,6	237,1	38,9	215,1	6,6	104,6	74,7	46,2	6,1	176,6	3,3
PERSONAL DE SERVICIO	7,8	0,5		0,1			0,7	0,2		6,0	
FAMILIAR NO REMUNERADO	81,1	54,8	0,0	2,0		1,5	17,3	1,5		3,6	0,0
OTROS	0,1										0,1
TOTAL MUJERES	959,2	26,9	1,9	149,1	1,4	3,4	224,6	16,5	26,8	506,9	1,3
EMPLEADORES	9,6	0,4		1,8		0,4	4,5	0,0	0,4	1,9	
CUENTA PROPIA	215,1	9,3	0,0	66,2		0,2	90,6	1,0	2,0	45,4	0,1
EMPLEADOS	324,1	0,8	1,7	24,6	1,4	2,3	68,0	14,6	22,4	187,1	0,8
OBREROS	165,0	8,9	0,1	53,4		0,3	27,6	0,7	0,8	72,8	0,0
PERSONAL DE SERVICIO	199,0	0,2		0,3			1,4		0,0	196,9	
FAMILIAR NO REMUNERADO	45,8	7,0		2,6			32,3	0,1	1,1	2,6	
OTROS	0,3										0,3

Continúa

CUADRO CHT17 - continuación
POBLACION OCUPADA POR RAMA DE ACTIVIDAD ECONOMICA,
SEGUN SEXO Y CATEGORIA OCUPACIONAL, 1980 y 1989
(Cifras absolutas en miles)

C A T E G O R I A	TOTAL	AGRI-	MINAS	IND.	ELECT.	CONS-	COMER	TRANS.	SERV.	S. COM.	ACT. NO
		CULTO	Y CAN	MANUFAC	GAS Y	TRUC-	CIO	ALMAC.	FINAN-	SOCIAL	ESPECI-
		RES	TERAS	TURRERA	AGUA	CION		COMUNIC.	CIEROS	Y PERS.	FICAS
AÑO 1989											
TOTAL AMBOS SEXOS	4424,9	857,4	103,1	746,0	23,0	258,9	756,2	391,4	192,3	1145,1	0,4
EMPLEADORES	170,1	33,9	1,1	34,6	0,0	7,3	45,9	16,6	15,4	22,9	
CUENTA PROPIA	1059,1	266,5	14,2	125,7	0,0	72,3	291,0	76,9	26,4	195,6	0,1
EMPLEADOS	1374,8	24,4	45,9	201,0	17,7	38,1	259,1	144,1	125,1	519,7	0,2
OBREROS	1365,5	449,5	41,2	372,7	5,9	178,7	110,4	62,5	23,5	120,5	0,0
PERSONAL DE SERVICIO	279,4	0,0								279,3	
FAMILIAR NO REMUNERADO	167,6	82,9	0,4	11,7		2,3	60,6	1,1	1,6	6,6	
OTROS	0,2									0,2	
TOTAL HOMBRES	3073,8	777,9	99,0	545,8	22,0	292,6	440,5	274,5	125,3	495,4	0,2
EMPLEADORES	141,3	30,9	0,9	29,6	0,0	7,2	31,8	14,9	11,5	14,1	
CUENTA PROPIA	796,2	253,3	13,9	54,1	0,0	72,2	176,1	74,2	16,4	135,4	0,1
EMPLEADOS	860,0	22,6	42,4	162,1	16,1	33,0	139,9	125,3	77,4	240,6	0,0
OBREROS	1175,9	396,8	41,1	296,7	5,8	179,4	79,3	59,5	19,7	90,2	
PERSONAL DE SERVICIO	4,2	0,0								4,1	
FAMILIAR NO REMUNERADO	95,9	74,1	0,4	3,1		1,5	13,2	0,4	0,0	2,7	
OTROS	0,0									0,0	
TOTAL MUJERES	1351,1	79,5	4,0	200,1	1,7	6,3	315,6	26,0	67,0	649,7	0,2
EMPLEADORES	36,7	2,9	0,1	4,9		0,1	14,0	1,7	3,9	8,9	
CUENTA PROPIA	262,8	13,1	0,2	71,6		0,0	104,8	2,6	9,9	60,1	
EMPLEADOS	514,0	1,8	3,5	38,8	1,5	5,0	118,1	18,7	47,7	279,0	0,2
OBREROS	189,6	52,7	0,1	76,0	0,1	0,2	31,1	3,0	3,8	22,2	
PERSONAL DE SERVICIO	275,2									275,2	
FAMILIAR NO REMUNERADO	71,6	8,8		8,5		0,7	47,3	0,6	1,5	3,9	
OTROS	0,1									0,1	

NOTA : Las sumas de las columnas no corresponden exactamente al total debido a las aproximaciones de la fuente.

FUENTE: INE, Encuestas Nacionales de Empleo 1980 y 1989, Santiago, Chile.

CUADRO CHT18
POBLACION OCUPADA POR RAMA DE ACTIVIDAD ECONOMICA,
SEGUN SEXO Y CATEGORIA OCUPACIONAL, 1980 y 1989
(Porcentajes)

C A T E G O R I A	TOTAL	AGRICUL- TORBS	INDUS- TRIA	SERVI. GENER.	COMER- CIO	TRANS- PORTE	SERVIC. FINANC.	SERVICIOS COM. SOCIAL	ACTIV. NO ESPECIF.
AÑO 1980									
TOTAL AMBOS SEXOS	100,00	100,00	100,00	100,00	100,00	100,00	100,00	100,00	100,00
EMPLEADORES	2,01	1,96	2,19	1,92	3,76	1,90	3,37	0,75	1,49
CUENTA PROPIA	26,00	37,54	16,87	26,52	43,18	28,46	18,43	17,52	8,96
EMPLEADOS	28,72	2,23	25,66	37,13	26,89	46,39	69,97	37,87	28,36
OBRREROS	33,00	46,44	54,32	20,82	17,36	22,25	6,84	23,83	50,75
PERSONAL DE SERVICIO	6,35	0,15	0,05	10,54	0,36	0,09	0,00	19,39	0,00
FAMILIAR NO REMUNERADO	3,90	11,66	0,79	3,01	8,41	0,76	1,09	8,60	0,00
OTROS	0,01	0,00	0,00	0,00	0,00	0,00	0,00	0,00	5,97
TOTAL HOMBRES	100,00	100,00	100,00	100,00	100,00	100,00	100,00	100,00	100,00
EMPLEADORES	2,43	1,97	2,39	2,61	4,82	2,06	4,05	1,11	1,89
CUENTA PROPIA	27,49	37,67	10,31	32,18	44,92	30,33	22,40	25,57	9,43
EMPLEADOS	26,61	2,19	27,28	36,74	24,77	42,79	65,05	38,78	20,75
OBRREROS	39,59	47,14	59,30	25,88	29,45	23,79	8,23	32,72	62,26
PERSONAL DE SERVICIO	0,34	0,10	0,02	0,59	0,19	0,10	0,00	1,11	0,00
FAMILIAR NO REMUNERADO	3,53	10,89	0,57	1,91	4,74	0,77	0,00	0,67	0,00
OTROS	0,00	0,00	0,00	0,00	0,00	0,00	0,00	0,00	1,89
TOTAL MUJERES	100,00	100,00	100,00	100,00	100,00	100,00	100,00	100,00	100,00
EMPLEADORES	1,00	1,49	1,41	0,88	2,00	0,00	1,49	0,37	0,00
CUENTA PROPIA	22,42	34,57	42,62	17,94	40,34	6,06	7,46	8,96	7,69
EMPLEADOS	33,79	2,97	19,26	37,70	30,28	88,48	83,58	36,91	61,54
OBRREROS	17,20	33,09	34,53	13,15	12,29	4,24	2,99	14,36	0,00
PERSONAL DE SERVICIO	20,75	0,74	0,19	25,67	0,62	0,00	0,00	38,84	0,00
FAMILIAR NO REMUNERADO	4,77	26,02	1,67	4,66	14,38	0,61	4,18	0,51	0,00
OTROS	0,03	0,00	0,00	0,00	0,00	0,00	0,00	0,00	23,08

Continúa

CUADRO CHT18 - continuación
POBLACION OCUPADA POR RAMA DE ACTIVIDAD ECONOMICA,
SEGUN SEXO Y CATEGORIA OCUPACIONAL, 1980 y 1989
(Porcentajes)

C A T E G O R I A	TOTAL	AGRICUL- TORES	INDUS- TRIA	SERVI. GENER.	COMER- CIO	TRANS- PORTE	SERVIC. FINANC.	SERVICIOS COM. SOCIAL	ACTIV. NO ESPECIF.	AÑO	
										1980	1989
TOTAL AMBOS SEXOS	100,00	100,00	100,00	100,00	100,00	100,00	100,00	100,00	100,00	100,00	100,00
EMPLEADORES	4,02	3,95	3,67	4,21	6,07	5,51	8,91	2,00	0,00		
CUENTA PROPIA	23,94	31,08	18,11	24,21	37,16	25,51	13,73	17,08	25,00		
EMPLEADOS	31,07	2,85	25,83	43,72	34,13	47,81	65,05	45,38	50,09		
OBRREROS	30,86	52,43	51,08	13,23	14,60	20,74	12,22	10,52	0,00		
PERSONAL DE SERVICIO	6,31	0,00	0,00	11,66	0,00	0,00	0,00	24,39	0,09		
FAMILIAR NO RENUNERADO	3,79	9,67	1,23	2,92	8,01	0,36	0,83	0,58	0,00		
OTROS	0,00	0,00	0,00	0,01	0,00	0,00	0,00	0,02	0,00		
TOTAL HOMERES	100,00	100,00	100,00	100,00	100,00	100,00	100,00	100,00	100,00	100,00	100,00
EMPLEADORES	4,60	3,97	3,93	5,41	7,22	5,43	9,18	2,85	0,00		
CUENTA PROPIA	25,90	32,56	14,61	30,10	39,98	27,03	13,09	27,33	50,00		
EMPLEADOS	27,98	2,91	26,43	43,66	31,76	45,65	61,77	48,57	0,00		
OBRREROS	38,26	51,01	54,41	19,22	18,00	21,68	15,72	19,82	0,00		
PERSONAL DE SERVICIO	0,14	0,00	0,00	0,31	0,00	0,00	0,00	0,83	0,00		
FAMILIAR NO RENUNERADO	3,12	9,53	0,52	1,22	3,00	0,15	0,00	0,55	0,00		
OTROS	0,00	0,00	0,00	0,00	0,00	0,00	0,00	0,00	0,00		
TOTAL MUJERES	100,00	100,00	100,00	100,00	100,00	100,00	100,00	100,00	100,00	100,00	100,00
EMPLEADORES	2,72	3,65	2,40	2,68	4,44	6,34	5,82	1,35	0,00		
CUENTA PROPIA	19,45	16,48	33,85	16,75	33,21	9,70	14,78	9,25	0,00		
EMPLEADOS	38,10	2,26	23,01	43,76	37,42	69,78	71,19	42,94	100,00		
OBRREROS	14,03	66,29	36,02	5,57	9,85	11,19	5,67	3,42	0,00		
PERSONAL DE SERVICIO	20,37	0,00	0,00	25,98	0,00	0,00	0,00	42,36	0,00		
FAMILIAR NO RENUNERADO	5,30	11,07	4,34	5,03	14,99	2,24	2,24	0,50	0,00		
OTROS	0,01	0,00	0,00	0,01	0,00	0,00	0,00	0,02	0,00		

NOTA : Las sumas de las columnas no corresponden exactamente al total debido a las aproximaciones de la fuente.

FUENTE: INE, Encuestas Nacionales de Empleo 1980 y 1989, Santiago, Chile.

CUADRO CHT19
POBLACION OCUPADA POR RAMA DE ACTIVIDAD ECONOMICA
SEGUN SEXO Y GRUPOS PRINCIPALES DE OCUPACION, 1980 y 1989
(Cifras absolutas en miles)

	AMBOS SEXOS			HOMBRES			MUJERES					
	TOTAL	AGRIC.	INDUST.	SERV.	TOTAL	AGRIC.	INDUST.	SERV.	TOTAL	AGRIC.	INDUST.	SERV.
AÑO 1980												
TOTAL	3257,1	529,9	771,7	1955,0	2297,8	503,0	615,8	1179,0	959,2	26,9	155,8	776,5
PROFESIONALES	235,3	2,3	21,2	211,2	109,1	2,1	17,1	89,9	126,1	0,2	3,9	122,0
GERENTES, ADMINIS.	67,9	0,7	18,6	48,6	57,4	0,6	16,9	39,9	10,4	0,1	1,6	8,7
EMPLEADOS	437,5	3,8	104,7	329,0	256,7	3,2	79,2	174,3	180,7	0,5	25,3	154,9
VENDEDORES	429,4		5,8	423,6	264,4		4,1	260,3	164,9		1,7	163,2
AGRIC. GANADEROS	542,9	511,5	2,4	29,0	515,7	486,2	2,4	27,1	27,1	25,3		1,8
COND. DE TRANSPORTE	159,1	3,5	17,9	137,7	157,9	3,5	17,6	136,8	1,2		0,2	1,0
ARTES. Y OPERARIOS	559,1	3,6	352,7	202,8	442,8	3,5	251,7	187,6	116,2	0,1	100,8	15,3
OTROS ARTES. Y OPER.	127,0	0,2	112,4	14,4	117,3	0,2	104,1	13,0	9,6		8,2	1,4
OBREROS Y JORNALEROS	248,6	2,2	115,7	130,7	219,0	2,2	104,9	111,9	29,5		10,8	18,7
TRAB. EN SERV. PERS.	407,5	1,8	18,6	387,1	116,4	1,3	16,0	99,1	291,0	0,4	2,4	288,2
OTROS TRAB. NEOC	42,5			42,5	40,7			40,7	1,7			1,7
AÑO 1989												
TOTAL	4424,9	857,4	1171,8	2395,7	3073,8	777,9	959,4	1336,5	1351,1	79,5	212,1	1059,5
PROFESIONALES	362,7	4,2	47,2	311,3	170,7	4,0	41,5	125,2	191,9	0,2	5,5	186,2
GERENTES, ADMINIS.	171,9	2,1	49,0	120,0	132,4	2,1	34,3	96,0	39,5		5,6	33,9
EMPLEADOS	509,9	5,8	128,6	375,5	278,5	4,1	90,2	184,2	231,4	1,6	30,2	191,6
VENDEDORES	488,9		17,7	471,2	278,0		12,8	265,2	210,8		4,9	205,9
AGRIC. GANADEROS	872,6	834,7	0,5	37,4	795,6	757,7	0,5	37,4	77,0	76,9		0,1
COND. DE TRANSPORTE	195,9	2,0	22,8	171,1	193,1	2,0	22,8	168,3	2,7			2,7
ARTES. Y OPERARIOS	693,6	5,4	537,7	150,5	577,3	5,4	422,9	149,0	116,3		114,6	1,7
OTROS ARTES. Y OPER.	179,3		165,0	11,3	152,7		142,0	10,7	26,6		25,9	0,7
OBREROS Y JORNALEROS	324,2	0,2	180,8	143,2	291,0	0,2	164,8	126,0	33,1	0,0	15,8	17,3
TRAB. EN SERV. PERS.	580,4	2,7	17,8	559,9	160,3	2,0	17,4	140,9	420,1	0,6	0,4	419,1
OTROS TRAB. NEOC	45,1			45,1	43,7				1,3			1,3

NOTA : Las sumas de las columnas no corresponden exactamente al total debido a las aproximaciones de la fuente.

FUENTE: INE, Encuestas Nacionales de Empleo 1980 y 1989, Santiago, Chile.

CUADRO CHT20
POBLACION OCUPADA POR RAMA DE ACTIVIDAD ECONOMICA Y SEXO
SEGUN GRUPOS PRINCIPALES DE OCUPACION, 1980 y 1989
(Porcentajes)

	AMBOS SEXOS			HOMBRES			MUJERES					
	TOTAL	AGRIC.	INDUST.	SERV.	TOTAL	AGRIC.	INDUST.	SERV.	TOTAL	AGRIC.	INDUST.	SERV.
AÑO 1980												
TOTAL	100,00	100,00	100,00	100,00	100,00	100,00	100,00	100,00	100,00	100,00	100,00	100,00
PROFESIONALES	7,22	0,43	2,75	10,80	4,75	0,42	2,78	7,63	13,15	0,74	2,50	15,71
GERENTES, ADMINIS.	2,09	0,13	2,41	2,49	2,50	0,12	2,74	3,38	1,08	0,37	1,03	1,12
EMPLEADOS	13,42	0,72	13,57	16,83	11,17	0,64	12,86	14,78	18,84	1,86	16,24	19,95
VENDEDORES	13,18	0,00	0,75	21,67	11,51	0,00	0,67	22,08	17,19	0,00	1,09	21,02
AGRIC. GANADEROS	16,67	96,53	0,31	1,48	22,44	96,66	0,39	2,20	2,83	94,05	0,00	0,23
COND. DE TRANSPORTE	4,88	0,66	2,32	7,94	6,87	0,70	2,86	11,60	0,13	0,00	0,13	0,13
ARTES. Y OPERARIOS	17,17	0,68	45,70	10,37	19,27	0,70	40,87	15,91	12,11	9,37	64,70	1,97
OTROS ARTES. Y OPER.	3,90	0,04	14,57	0,74	5,10	0,04	16,99	1,10	1,00	0,00	5,26	0,18
OBRREROS Y JORNALEROS	7,63	0,42	14,99	6,69	9,53	0,44	17,03	9,49	3,08	0,00	6,93	2,41
TRAB. EN SERV. PERS.	12,51	0,34	2,41	19,80	5,07	0,26	2,60	8,41	30,34	1,49	1,54	37,12
OTROS TRAB. NEOC	1,30	0,00	0,00	2,17	1,77	0,00	0,00	2,45	0,18	0,00	0,00	0,22
AÑO 1989												
TOTAL	100,00	100,00	100,00	100,00	100,00	100,00	100,00	100,00	100,00	100,00	100,00	100,00
PROFESIONALES	8,20	0,49	4,03	12,99	5,55	0,51	4,33	9,37	14,20	0,25	2,59	17,57
GERENTES, ADMINIS.	3,88	0,24	4,18	5,01	4,31	0,27	3,58	7,18	2,92	0,00	2,64	3,20
EMPLEADOS	11,52	0,68	10,97	15,67	9,06	0,53	9,40	13,78	17,13	2,01	18,01	18,08
VENDEDORES	11,05	0,00	1,51	19,67	9,04	0,00	1,33	19,84	15,60	0,00	2,31	19,43
AGRIC. GANADEROS	19,72	97,35	0,04	1,56	25,88	97,40	0,05	2,80	5,70	96,73	0,00	0,01
COND. DE TRANSPORTE	4,43	0,23	1,95	7,14	6,28	0,26	2,38	12,59	0,20	0,00	0,00	0,25
ARTES. Y OPERARIOS	15,67	0,63	45,89	6,28	18,78	0,69	44,08	11,15	8,61	0,00	54,03	0,16
OTROS ARTES. Y OPER.	4,05	0,00	14,34	0,47	4,97	0,00	14,80	0,80	1,97	0,00	12,21	0,07
OBRREROS Y JORNALEROS	7,33	0,02	15,43	5,98	9,47	0,03	17,18	9,43	2,45	0,00	7,45	1,63
TRAB. EN SERV. PERS.	13,12	0,31	1,52	23,37	5,22	0,26	1,81	10,54	31,09	0,75	0,19	39,56
OTROS TRAB. NEOC	1,02	0,00	0,00	1,88	1,42	0,00	0,00	0,00	0,10	0,00	0,00	0,12

NOTA : Las sumas de las columnas no corresponden exactamente al total debido a las aproximaciones de la fuente.

FUENTE: INE, Encuestas Nacionales de Empleo 1980 y 1989, Santiago, Chile.

CUADRO CHT21
POBLACION OCUPADA POR RAMA DE ACTIVIDAD ECONOMICA Y ZONA
SEGUN SEXO Y GRUPOS PRINCIPALES DE OCUPACION, 1989
(Cifras absolutas en miles)

	U R B A N O				R U R A L			
	TOTAL	AGRICOLA	INDUSTRIAL	SERVICIOS	TOTAL	AGRICOLA	INDUSTRIAL	SERVICIOS
T O T A L								
TOTAL	3738,6	297,8	1119,2	2321,6	686,3	559,5	51,0	75,7
PROFESIONALES	354,5	3,8	46,9	303,8	8,1	0,4	0,2	7,5
GERENTES, ADMINISTRATIVOS	167,4	1,7	48,5	117,2	4,4	0,3	0,5	3,6
EMPLEADOS DE OFICINAS	502,3	5,0	126,3	371,0	7,5	0,7	2,1	4,7
VENDEDORES	472,7		17,7	455,0	16,1		0,0	16,1
AGRICULTORES GANADEROS	317,4	280,8	0,4	36,2	555,2	553,8	0,0	1,4
CONDUCTORES DE TRANSPORTE	189,6	1,4	22,3	165,9	6,3	0,6	0,5	5,2
ARTESANOS Y OPERARIOS	669,1	3,4	518,0	147,7	24,4	1,9	19,5	3,0
OTROS ARTES. Y OPERARIOS	162,6		151,5	11,1	16,7		16,5	0,2
OBREROS Y JORNALEROS	306,8	0,1	169,7	137,0	17,3	0,1	10,9	6,3
TRAB. EN SERVICIOS PERS.	550,7	1,3	16,8	532,6	29,7	1,3	0,8	27,6
OTROS TRABAJOS NEOC	44,9			44,9	0,1			0,1
H O M B R E S								
TOTAL	2479,3	259,5	919,4	1300,4	593,6	517,7	37,2	38,7
PROFESIONALES	166,8	3,7	41,1	122,0	3,9	0,3	0,2	3,4
GERENTES, ADMINISTRATIVOS	128,8	1,7	42,7	84,4	3,5	0,3	0,5	2,7
EMPLEADOS DE OFICINAS	274,2	3,6	88,8	181,8	4,2	0,5	1,2	2,5
VENDEDORES	271,6		12,8	258,8	6,3		0,0	6,3
AGRICULTORES GANADEROS	281,1	244,6	0,4	36,1	514,5	513,1	0,0	1,4
CONDUCTORES DE TRANSPORTE	186,9	1,4	22,3	163,2	6,2	0,6	0,5	5,1
ARTESANOS Y OPERARIOS	559,8	3,4	410,1	146,3	17,4	1,9	12,4	3,1
OTROS ARTES. Y OPERARIOS	140,9		130,4	10,5	11,8		11,6	0,2
OBREROS Y JORNALEROS	275,6	0,0	154,5	121,1	15,4	0,1	10,1	5,2
TRAB. EN SERVICIOS PERS.	150,0	1,1	16,3	132,6	10,3	0,9	0,7	8,7
OTROS TRABAJOS NEOC	43,6			43,6	0,1			0,1

Continúa

CUADRO CHT21 - continuación
POBLACION OCUPADA POR RAMA DE ACTIVIDAD ECONOMICA Y ZONA
SEGUN SEXO Y GRUPOS PRINCIPALES DE OCUPACION, 1989
(Cifras absolutas en miles)

	U R B A N O				R U R A L			
	TOTAL	AGRICOLA	INDUSTRIAL	SERVICIOS	TOTAL	AGRICOLA	INDUSTRIAL	SERVICIOS
	M U J E R E S							
TOTAL	1258,4	37,7	197,5	1019,8	92,0	41,3	13,2	37,5
PROFESIONALES	187,7	0,1	5,5	182,6	4,2	0,1		4,1
GERENTES, ADMINISTRATIVOS	38,6		5,6	33,0	0,9			0,9
EMPLEADOS DE OFICINAS	228,0	1,3	37,4	189,3	3,3	0,2	0,7	2,4
VENDEDORES	201,1		4,9	196,2	9,7			9,7
AGRICULTORES GANADEROS	36,3	36,1		0,2	40,7	40,7		0,0
CONDUCTORES DE TRANSPORTE	2,6			0,0	9,0			0,0
ARTESANOS Y OPERARIOS	109,3		107,6	1,7	7,0		7,0	0,0
OTROS ARTES. Y OPERARIOS	21,7		21,0	0,7	4,9		4,7	0,2
OBREROS Y JORNALEROS	31,1	0,0	15,1	16,0	1,9		0,9	1,1
TRAB. EN SERVICIOS PERS.	400,7	0,2	0,4	400,1	19,4	0,3	0,0	19,1
OTROS TRABAJOS NEOC	1,3			0,0				0,0

NOTA : Las sumas de las columnas no corresponden exactamente al total debido a las aproximaciones de la fuente.

FUENTE: INE, Encuesta Nacional de Empleo 1989, Santiago, Chile.

CUADRO CHT22
POBLACION OCUPADA POR RAMA DE ACTIVIDAD ECONOMICA Y ZONA
SEGUN SEXO Y GRUPOS PRINCIPALES DE OCUPACION, 1989
(Porcentajes)

	U R B A N O				R U R A L			
	TOTAL	AGRICOLA	INDUSTRIAL	SERVICIOS	TOTAL	AGRICOLA	INDUSTRIAL	SERVICIOS
T O T A L								
TOTAL	100,00	100,00	100,00	100,00	100,00	100,00	100,00	100,00
PROFESIONALES	9,48	1,28	4,19	13,09	1,18	0,07	0,39	9,91
GERENTES, ADMINISTRATIVOS	4,48	0,57	4,33	5,95	0,64	0,05	0,98	4,76
EMPLEADOS DE OFICINAS	13,44	1,68	11,28	15,98	1,09	0,13	4,12	6,21
VENDEDORES	12,64	0,00	1,58	19,60	2,35	0,00	0,00	21,27
AGRICULTORES GANADEROS	8,49	94,29	0,04	1,56	80,90	98,98	0,00	1,85
CONDUCTORES DE TRANSPORTE	5,07	0,47	1,99	7,15	0,92	0,11	0,98	6,87
ARTESANOS Y OPERARIOS	17,90	1,14	46,28	6,36	3,56	0,34	38,24	3,96
OTROS ARTES. Y OPERARIOS	4,35	0,00	13,54	0,48	2,43	0,60	32,35	0,26
OBREROS Y JORNALEROS	8,21	0,03	15,16	5,90	2,52	0,02	21,37	8,32
TRAB. EN SERVICIOS PERS.	14,73	0,44	1,50	22,94	4,33	0,23	1,57	35,46
OTROS TRABAJOS NEC	1,20	0,00	0,00	1,93	0,01	0,00	0,00	0,13
H O M B R E S								
TOTAL	100,00	100,00	100,00	100,00	100,00	100,00	100,00	100,00
PROFESIONALES	6,73	1,43	4,47	9,38	0,66	0,06	0,54	8,79
GERENTES, ADMINISTRATIVOS	5,29	0,66	4,64	6,49	0,59	0,06	1,34	6,98
EMPLEADOS DE OFICINAS	11,06	1,39	9,66	13,98	0,71	0,10	3,23	6,46
VENDEDORES	10,95	0,00	1,39	19,90	1,06	0,00	0,00	16,28
AGRICULTORES GANADEROS	11,34	94,26	0,04	2,78	86,67	99,11	0,00	3,52
CONDUCTORES DE TRANSPORTE	7,54	0,54	2,43	12,55	1,04	0,12	1,34	13,18
ARTESANOS Y OPERARIOS	22,59	1,31	44,61	11,25	2,93	0,37	33,33	9,01
OTROS ARTES. Y OPERARIOS	5,68	0,00	14,18	0,81	1,99	0,00	31,18	0,52
OBREROS Y JORNALEROS	11,12	0,00	16,80	9,31	2,59	0,02	27,15	13,44
TRAB. EN SERVICIOS PERS.	6,05	0,42	1,77	10,20	1,74	0,17	1,88	22,48
OTROS TRABAJOS NEC	1,76	0,00	0,00	3,35	0,02	0,00	0,00	0,26

Continúa

CUADRO CHT22 - continuación
POBLACION OCUPADA POR RAMA DE ACTIVIDAD ECONOMICA Y ZONA
SEGUN SEXO Y GRUPOS PRINCIPALES DE OCUPACION, 1989
(Porcentajes)

	URBANO				RURAL			
	TOTAL	AGRICOLA	INDUSTRIAL	SERVICIOS	TOTAL	AGRICOLA	INDUSTRIAL	SERVICIOS
MUJERES								
TOTAL	100,00	100,00	100,00	100,00	100,00	100,00	100,00	100,00
PROFESIONALES	14,92	0,27	2,78	17,91	4,57	0,24	0,00	10,93
GERENTES, ADMINISTRATIVOS	3,07	0,00	2,84	3,24	0,98	0,00	0,00	2,40
EMPLEADOS DE OFICINAS	18,12	3,45	18,94	18,56	3,59	0,48	5,30	6,40
VENDEDORES	15,98	0,00	2,48	19,24	10,54	0,00	0,00	25,87
AGRICULTORES GANADEROS	2,88	95,76	0,00	0,02	44,24	98,55	0,00	0,00
CONDUCTORES DE TRANSPORTE	0,21	0,00	0,00	0,00	0,00	0,00	0,00	0,00
ARTESANOS Y OPERARIOS	8,69	0,00	54,46	0,17	7,61	0,00	53,03	0,00
OTROS ARTES. Y OPERARIOS	1,72	0,00	10,63	0,07	5,33	0,00	35,51	0,53
OBREROS Y JORNALEROS	2,47	0,00	7,65	1,57	2,07	0,00	5,06	2,93
TRAB. EN SERVICIOS PERS.	31,94	0,53	0,20	39,23	21,09	0,73	0,00	50,93
OTROS TRABAJOS NEOC	0,10	0,00	0,00	0,00	0,00	0,00	0,00	0,00

NOTA : Las sumas de las columnas no corresponden exactamente al total debido a las aproximaciones de la fuente.

FUENTE: INE, Encuesta Nacional de Empleo 1989, Santiago, Chile.

CUADRO CHT23
PARTICIPACION OCUPACIONAL FEMENINA, 1989
(Porcentajes)

ALTA (50% y más)	MEDIA (30 al 50%)	BAJA (11 al 29%)	MUY BAJA (10% y menos)
PROFESIONALES Y TECNICOS			
Enfermeras	Farmacia	Abogados	Ingenieros
Profesoras	Ciencias	Artistas	Arquitectos
Maestras	Dentistas	Escritores	Agrónomos
GERENTES			
	Director de Administración Pública	Resto	
EMPLEADOS			
Mecanógrafas	Tenedores de libros	Contadores	Inspectores
Telefonistas	Oficinistas calificados	Peritos	Carteros
Secretarias			
VENDEDORES			
	Dependientes Ambulantes	Propietarios Viajeros	Director ventas
AGRICULTORES			
			Todo tipo
OBRREROS Y OPERARIOS			
Modistas	Hilanderos	Zapateros	Choferes
Peleteros	Tejedores	Matarifes	Carpinteros
		Albañiles	
		Electricistas	
		Mecánicos	
SERVICIOS PERSONALES			
Servicio Doméstico	Porteros	Mozos	Protección
Cocineras	Fotógrafos	Mayordomos	Deportista
Lavanderas			

FUENTE: INE, Encuesta Nacional de Empleo 1989, Santiago, Chile.

CUADRO CHT24
AFILIACION SINDICAL, 1988-1990
 (Cifras absolutas y tasas)

AÑO	SINDICATOS		MIEMBROS		TASA DE SINDI- CALIZACION (*)
	ABS	CREC (%)	ABS	CREC (%)	
1988	6446	-	446194	-	9.9
1989	7118	10	507616	14	11.2
1990	8861	24	606812	20	13.0

(*) : La tasa de sindicalización está referida a la PEA excluyendo los que buscan trabajo por primera vez.
 FUENTES: Ministerio del Trabajo, Dirección del Trabajo, Registro de Organizaciones Sindicales; INE, Encuestas Nacionales de Empleo 1988, 1989 y 1990, Santiago, Chile.

CUADRO CHT25
AFILIACION SINDICAL SEGUN ACTIVIDAD ECONOMICA, 1990
 (Cifras absolutas, porcentajes y tasas)

ACTIVIDAD ECONOMICA	AFILIADOS	%	TASA DE SINDICA- LIZACION (*)
Agricultura	55.501	9.15	6.42
Minas y Canteras	64.210	10.58	62.27
Industrias Manufactureras	156.978	27.36	22.25
Electricidad, Gas	15.912	2.80	71.00
Construcción	33.179	5.46	11.11
Comercio	77.574	12.78	10.25
Transporte	87.462	14.41	29.00
Bancos y otros	29.508	4.86	15.34
Servicios personales	74.552	12.28	6.50
Otras actividades	1.806	0.32	45.15
TOTAL	606.812	100.00	13.70

(*) : La tasa de sindicalización está referida a la población ocupada (excluidos cesantes y los que buscan trabajo por primera vez).
 FUENTES: Ministerio del Trabajo, Dirección del Trabajo, Registro de Organizaciones Sindicales; INE, Encuestas Nacionales de Empleo 1990, Santiago, Chile.

CUADRO CHT26
EVOLUCION DE LAS TASAS DE DESOCUPACION
SEGUN ZONA Y SEXO, 1976-1990
(Porcentajes)

	1976	1978	1980	1982	1984	1986	1988	1989	1990
T O T A L									
AMBOS SEXOS	12,70	14,23	10,41	19,60	13,91	8,76	6,28	5,33	5,70
HOMBRES	11,36	13,41	10,57	20,18	13,03	8,36	5,61	5,01	5,70
MUJERES	15,21	16,27	10,02	18,25	15,89	9,68	7,78	6,10	5,70
U R B A N O									
AMBOS SEXOS	13,98	15,58	11,38	21,55	15,62	9,94	7,1	5,97	N.D.
HOMBRES	12,75	15,05	14,16	22,74	15,01	9,87	6,57	5,79	N.D.
MUJERES	16,66	16,69	10,29	19,17	16,82	10,07	8,11	6,33	N.D.
R U R A L									
AMBOS SEXOS	3,92	8,4	6,03	11,28	5,71	2,55	1,82	1,74	N.D.
HOMBRES	7,16	7,91	5,82	11,55	5,66	2,41	1,57	1,64	N.D.
MUJERES	1,76	11,6	4,42	9,71	6,03	3,64	3,32	2,43	N.D.

FUENTE: INE, Encuestas Nacionales de Empleo 1976-1990, Santiago, Chile.

CUADRO CHT27
EVOLUCION DE LA DESOCUPACION
SEGUN ZONA DE RESIDENCIA Y SEXO, 1976-1989
(Porcentajes)

	1976	1978	1980	1982	1984	1986	1988	1989
T O T A L								
AMBOS SEXOS	100,00	100,00	100,00	100,00	100,00	100,00	100,00	100,00
HOMBRES	64,76	67,16	71,73	72,14	64,86	66,83	62,01	65,01
MUJERES	35,21	32,86	28,14	27,86	35,12	33,15	37,96	34,99
U R B A N O								
AMBOS SEXOS	100,00	100,00	100,00	100,00	100,00	100,00	100,00	100,00
HOMBRES	62,58	65,32	70,44	70,36	63,42	66,03	61,42	64,18
MUJERES	37,42	34,68	29,55	29,64	36,58	33,94	38,58	35,77
R U R A L								
AMBOS SEXOS	100,00	100,00	100,00	100,00	100,00	100,00	100,00	100,00
HOMBRES	79,57	81,64	82,79	86,71	83,85	83,43	74,80	81,14
MUJERES	20,23	18,18	17,2	13,28	16,15	16,57	25,19	18,85

NOTA : Las sumas de las columnas no corresponden exactamente al total debido a las aproximaciones de la fuente.

FUENTE: INE, Encuestas Nacionales de Empleo 1976-1989, Santiago, Chile.

CUADRO CHT28
COMPOSICION DE LA DESOCUPACION POR SEXO
SEGUN ZONA DE RESIDENCIA, 1976, 1982 y 1989
(Porcentajes)

	HOMBRES			MUJERES				
	TOTAL	CESANTES	BUSCAN TRABAJO POR 1ª VEZ	TOTAL	CESANTES	BUSCAN TRABAJO POR 1ª VEZ	CES/TOTAL	TOTAL
AÑO 1976								
TOTAL PAIS	100,00	72,00	29,03	100,00	53,80	46,20	28,90	47,33
URBANO	100,00	72,44	27,56	100,00	54,60	45,40	31,07	49,66
RURAL	100,00	64,20	35,80	100,00	42,27	56,73	13,63	32,24
AÑO 1982								
TOTAL PAIS	100,00	82,91	17,09	100,00	67,28	32,76	25,06	42,53
URBANO	100,00	83,01	16,98	100,00	67,81	32,19	25,60	44,40
RURAL	100,00	82,18	17,97	100,00	43,26	57,69	9,71	27,10
AÑO 1989								
TOTAL PAIS	100,00	81,77	18,23	100,00	74,94	24,94	33,03	42,33
URBANO	100,00	81,44	18,56	100,00	75,42	24,58	34,04	42,48
RURAL	100,00	85,86	13,14	100,00	56,52	39,13	13,13	40,91

NOTA : Las sumas de las columnas no corresponden exactamente al total debido a las aproximaciones de la fuente.

FUENTE: INE, Encuestas Nacionales de Empleo 1976-1982 y 1989, Santiago, Chile.

CUADRO CHT29
COMPOSICION DE LA DESOCUPACION POR SEXO,
SEGUN EDAD, 1982 y 1989
(Porcentajes)

	H O M B R E S			M U J E R E S		
	TOTAL	CESAN/TOT	BT12V/TOT (*)	TOTAL	CESAN/TOT	BT12V/TOT
A N O 1 9 8 2						
TOTAL	100,00	82,91	17,09	100,00	67,28	32,77
15-29	100,00	69,30	30,70	100,00	57,96	42,04
30 y más	100,00	98,75	1,25	100,00	85,56	13,44
A N O 1 9 8 9						
TOTAL	100,00	81,77	18,23	100,00	65,79	34,21
15-29	100,00	72,61	27,39	100,00	68,73	31,27
30 y más	100,00	99,29	0,71	100,00	90,98	9,02

(*) : BT12V Significa Buscan trabajo por primera vez.

FUENTE: INE, Encuestas Nacionales de Empleo 1982 y 1989, Santiago, Chile.

CUADRO CHT30
POBLACION DESOCUPADA POR RAMA DE ACTIVIDAD ECONOMICA
SEGUN SEXO, 1982 y 1989
 (Cifras absolutas en miles)

TOTAL	AGRI- CULTO RES	MINAS Y CAN- TERAS	IND. MANUFAC- TURERA	ELECT. GAS Y AGUA	CONS- TRUC- CION	COMER- CIO	TRANS. ALMAC. COMUNIC.	SERV. FINAN- CIEROS	S. COM. SOCIAL Y PERS.	ACT. NO ESPECI- FICAS	
AÑO 1982											
AMBOS SEXOS	563,20	49,70	11,00	135,30	3,00	95,80	82,20	40,20	23,50	129,10	2,30
HOMBRES	429,70	49,70	10,30	107,60	3,00	84,90	51,50	38,40	12,30	70,00	1,60
MUJERES	134,00	0,90	0,60	28,20	0,00	1,90	30,70	1,80	10,20	59,10	0,60
AÑO 1989											
AMBOS SEXOS	199,50	17,70	4,90	37,70	0,90	37,10	37,90	12,50	9,20	40,70	s/i
HOMBRES	132,40	15,20	4,60	27,00	0,90	36,80	19,40	10,90	4,90	12,80	s/i
MUJERES	65,10	1,80	0,20	10,70	s/i	0,30	18,40	1,50	4,40	27,90	s/i

NOTA : Las sumas de las columnas no corresponden exactamente al total debido a las aproximaciones de la fuente.

FUENTE: INE, Encuestas Nacionales de Empleo 1982 y 1989, Santiago, Chile.

CUADRO CHT31
POBLACION DESOCUPADA POR RAMA DE ACTIVIDAD ECONOMICA
SEGUN SEXO, 1982 y 1989
(Porcentajes)

TOTAL	AGRI- CULTO RES	MINAS Y CAN- TERAS	IND. MANUFAC- TURERA	ELECT. GAS Y AGUA	CONS- TRUC- CION	COMER- CIO	TRANS. ALMAC. COMUNIC.	SERV. FINAN- CIEROS	S. COM. SOCIAL Y PERS.	ACT. NO ESPECI- FICAS	
AÑO 1982											
AMBOS SEXOS	100,00	9,82	0,02	24,02	0,53	15,41	14,60	7,14	4,19	22,92	0,41
HOMBRES	100,00	11,36	0,02	24,96	0,70	19,80	12,01	8,96	3,10	16,33	0,37
MUJERES	100,00	0,67	0,00	21,04	0,00	1,42	22,91	1,34	7,61	44,10	0,45
AÑO 1989											
AMBOS SEXOS	100,00	8,91	0,02	18,98	0,45	18,68	19,08	6,29	4,63	20,49	s/i
HOMBRES	100,00	11,48	0,03	20,39	0,68	27,79	14,65	8,23	3,63	9,67	s/i
MUJERES	100,00	2,76	0,00	16,44	s/i	0,46	28,26	2,30	6,76	42,70	s/i

NOTA : Las sumas de las columnas no corresponden exactamente al total debido a las aproximaciones de la fuente.

FUENTE: INE, Encuestas Nacionales de Empleo 1982 y 1989, Santiago, Chile.

CUADRO CHT32
POBLACION OCUPADA POR HORAS SEMANALES TRABAJADAS,
SEGUN ZONA Y SEXO, 1989
(Cifras absolutas en miles)

	TOTAL	MEJOS 15	15-29	30-34	35-43	44-47	48	49-54	55-59	60 y más
T O T A L										
AMBOS SEXOS	4424,9	119,3	178,0	175,1	1288,9	270,5	1395,7	408,5	107,4	481,2
HOMBRES	3073,8	57,8	72,1	78,1	912,2	174,1	1092,9	306,6	84,2	295,4
MUJERES	1351,1	61,5	105,9	96,9	376,7	96,3	302,7	101,3	23,2	185,7
U R B A N O										
AMBOS SEXOS	3738,6	106,8	153,2	155,3	1100,9	238,3	1185,2	311,3	80,6	406,4
HOMBRES	2479,7	50,4	58,7	66,0	752,0	145,9	901,8	215,9	59,3	229,3
MUJERES	1258,9	56,4	94,5	89,3	348,9	92,3	283,3	95,4	21,2	177,1
R U R A L										
AMBOS SEXOS	686,3	12,4	24,8	19,7	188,0	32,1	210,4	97,1	26,7	74,7
HOMBRES	594,1	7,3	13,3	12,1	160,2	28,2	191,0	90,7	24,8	66,1
MUJERES	92,2	5,0	11,4	7,5	27,8	3,9	19,4	6,3	1,9	8,6

PUENTE: INE, Encuesta Nacional de Empleo 1989, Santiago, Chile.

CUADRO CHT33
POBLACION OCUPADA POR HORAS SEMANALES TRABAJADAS,
SEGUN ZONA Y SEXO, 1989
(Porcentajes)

	TOTAL	MENOS 15	15-29	30-34	35-43	44-47	48	49-54	55-59	60 y más
T O T A L										
AMBOS SEXOS	100,00	100,00	100,00	100,00	100,00	100,00	100,00	100,00	100,00	100,00
HOMBRES	69,47	48,45	40,51	44,60	70,77	64,36	78,30	75,06	78,40	61,39
MUJERES	30,53	51,55	59,49	55,34	29,23	35,60	21,69	24,80	21,60	38,59
U R B A N O										
AMBOS SEXOS	100,00	100,00	100,00	100,00	100,00	100,00	100,00	100,00	100,00	100,00
HOMBRES	66,33	47,19	38,32	42,59	68,31	61,23	76,09	69,35	72,57	56,42
MUJERES	33,67	52,81	61,68	57,50	31,69	38,73	23,90	30,65	26,30	43,58
R U R A L										
AMBOS SEXOS	100,00	100,00	100,00	100,00	100,00	100,00	100,00	100,00	100,00	100,00
HOMBRES	86,57	58,87	53,63	61,42	85,21	87,85	90,78	93,41	92,88	88,49
MUJERES	13,43	40,32	45,97	38,07	14,79	12,15	9,22	6,49	7,12	11,51

PUENTE: INE, Encuesta Nacional de Empleo 1989, Santiago, Chile.

CUADRO CHT34
 ADSCRITOS A PROGRAMAS ESPECIALES DE EMPLEO
 (PEM Y POJH), 1975-1988
 (Cifras absolutas y porcentajes)

ANO	PEM	M/PEM (%)	POJH	PEM-POJH	PEA (%)
1975	72.695	n.d	-	72.695	2.3
1976	157.836	18.4	-	157.836	5.0
1977	187.647	26.4	-	187.647	5.9
1978	145.792	28.6	-	145.792	4.2
1979	133.933	29.9	-	133.933	3.9
1980	190.763	35.8	-	190.763	5.2
1981	175.607	n.d	-	175.607	4.9
1982	225.290	52.5	81.200	306.490	6.3
1983	341.578	n.d	161.228	502.806	13.0
1984	170.915	n.d	207.639	378.554	10.0
1985	105.646	n.d	171.360	277.006	6.9
1986	61.410	n.d	122.812	184.222	4.3
1987	22.245	n.d	64.201	86.446	2.0
1988	3.521	n.d	5.345	8.866	0.2

NOTA : PEM significa Programa de Empleo Minimo, y POJH Programa Ocupacional para Jefes de Hogar. La tercera columna (% M/PEM), significa proporción de mujeres adscritas al PEM.

FUENTE: 1975-1982: INE y Ministerio del Interior, citados en Teitelboim, Berta, Indicadores económicos y sociales. Series Anuales, 1960-1984. PET, Santiago, Chile 1985, y Morales, Eduardo, "Políticas Públicas y Ambito Local. La experiencia chilena", en AA.VV. Descentralización del Estado. Movimiento social y gestión local. ICI, FLACSO, CLACSO, Santiago, Chile, 1987.
 1983-1988: INE, Compendios Estadísticos, para esos años.

CUADRO CHT35
 ADSCRITOS AL FEM
 SEGUN CATEGORIA OCUPACIONAL PREVIA POR SEXO, 1982
 (Porcentajes)

	TOTAL	HOMBRES	MUJERES
Obreros	32.8	59.8	8.3
Empleados	6.0	5.5	6.5
Trabajador cuenta propia	6.2	9.0	3.7
Servicio doméstico	7.5	0.4	13.9
No trabajó antes	47.3	25.0	67.5
No identificados	0.1	0.2	0.0

FUENTE: Encuesta de la Escuela de Economía de la Universidad de Chile. 1982. Citada en Cheyre, H. y Ogradnik, E.: "El Programa del Empleo Mínimo: Análisis de una encuesta". Revista de Economía de la Universidad de Chile, Nº 7., 1982, Santiago, Chile.

CUADRO CHT36
EVOLUCION DE LOS SALARIOS PROMEDIO POR SEXO
EN EL GRAN SANTIAGO, 1960-1987
(Promedio del mes de mayo, en pesos de 1980)

ANO	HOMBRES	MUJERES	(%) MUJERES/HOMBRES
1960	66.75	30.78	46.02
1965	69.73	36.95	52.94
1970	100.81	60.95	60.41
1975	45.64	29.20	64.03
1980	86.08	58.79	68.25
1982	111.20	77.83	70.00
1984	77.18	57.70	74.83
1987	75.53	53.47	70.79

PUNTE: Encuesta de Ocupación y Desocupación, Gran Santiago, junio de cada año. Dpto. Economía, Universidad de Chile, citada por Pardo, Lucía, "Una interpretación de la evidencia en la participación de las mujeres en la fuerza de trabajo: Gran Santiago, 1957-1987", En Estudios de Economía, Vol. 16, Nº 2, noviembre de 1989, Universidad de Chile, Santiago, Chile, 1989.

CUADRO CHT37
DIFERENCIAS DE INGRESO POR SEXO, SEGUN PROFESION
EN EL GRAN SANTIAGO, 1989
(Cifras absolutas en pesos y porcentajes)

PROFESION	HOMBRES	MUJERES	(%) MUJERES/HOMBRES
Gerentes	212.400	82.100	38.65
Profesionales	173.000	96.700	55.89
Técnicos	81.100	42.900	52.89
Administrativos	52.600	33.300	63.30
Trabajo calific.	33.800	20.700	61.24
Trabajo no cali.	18.900	16.000	84.65

PUNTE: Programa de Economía del Trabajo (PET), Encuesta de Empleo en el Gran Santiago, 1989, Universidad Academia de Humanismo Cristiano, Santiago, Chile, 1989.

CUADRO CHT38
POBLACION POR CONDICION DE ACTIVIDAD SEGUN SEXO, 1980 Y 1989
 (Cifras absolutas en miles)

	POBLACION ECONOMICAMENTE ACTIVA				POBLACION NO ECONOMICAMENTE ACTIVA					
	POB. TOTAL	TOTAL OCUPADA	DESCUPADA		TOTAL DOMESTICO	ESTUD.	JUBILADOS	INCAPAC.	OTROS	
	A N O 1 9 8 0									
AMBOS SEXOS	7477,1	3617,2	3240,6	376,7	3859,9	2038,4	1027,3	484,0	110,5	199,4
HOMBRES	3633,2	2555,7	2285,4	270,2	1077,6	25,3	532,7	340,3	57,1	112,1
MUJERES	3843,9	1061,6	955,1	106,5	2782,3	2013,2	494,6	144,0	43,4	87,2
	A N O 1 9 8 9									
AMBOS SEXOS	8813,5	4674,8	4424,9	249,8	4138,6	2435,1	1009,0	427,8	75,7	190,7
HOMBRES	4268,5	3236,3	3073,8	162,4	1032,1	25,8	519,9	319,6	46,5	120,1
MUJERES	4545,0	1438,5	1351,1	87,4	3106,4	2409,3	489,1	108,1	29,2	70,6

NOTA : Las sumas de las columnas no corresponden exactamente al total debido a las aproximaciones de la fuente.

FUENTE: INE, Encuestas Nacionales de Empleo 1980 y 1989, Santiago, Chile.

CUADRO CHT39
POBLACION POR CONDICION DE ACTIVIDAD SEGUN SEXO, 1980 Y 1989
 (Porcentajes)

	POBLACION ECONOMICAMENTE ACTIVA				POBLACION NO ECONOMICAMENTE ACTIVA					
	POB. TOTAL	TOTAL	OCUPADA	DESOCUPADA	TOTAL	DOMESTICO	ESTUD.	JUBILADOS	INCAPAC.	OTROS
	A N O 1 9 8 0									
AMBOS SEXOS	100,00	48,38	43,34	5,04	51,62	27,26	13,74	6,47	1,48	2,67
HOMBRES	100,00	70,34	62,90	7,44	29,66	0,70	14,66	9,37	1,85	3,09
MUJERES	100,00	27,62	24,85	2,77	72,38	52,37	12,87	3,75	1,13	2,27
	A N O 1 9 8 9									
AMBOS SEXOS	100,00	53,04	50,21	2,83	46,96	27,63	11,45	4,85	0,86	2,16
HOMBRES	100,00	75,82	72,01	3,80	24,18	0,60	12,18	7,49	1,09	2,81
MUJERES	100,00	31,65	29,73	1,92	68,35	53,01	10,76	2,38	0,64	1,55

FUENTE: INE, Encuestas Nacionales de Empleo 1980 y 1989, Santiago, Chile.

CUADRO CHT40
COMPOSICION DE LA POBLACION ECONOMICAMENTE INACTIVA
SEGUN ZONA DE RESIDENCIA Y SEXO, 1975, 1982 Y 1989
(Porcentajes)

TOTAL DOMESTICO ESTUDIANTES JUBILADOS INCAPACITADOS OTROS						
URBANO - 1976						
AMBOS SEXOS	100,00	42,21	39,20	9,70	2,50	6,38
HOMBRES	100,00	1,04	63,36	20,42	4,05	11,11
MUJERES	100,00	62,29	27,43	4,46	1,74	4,07
RURAL - 1976						
AMBOS SEXOS	100,00	54,10	32,93	5,31	4,28	3,35
HOMBRES	100,00	4,17	63,07	14,81	9,05	8,82
MUJERES	100,00	75,40	20,07	1,25	2,29	1,00
URBANO - 1982						
AMBOS SEXOS	100,00	49,44	27,51	14,57	2,12	6,34
HOMBRES	100,00	1,45	47,44	34,85	4,48	11,77
MUJERES	100,00	69,97	18,98	5,92	1,12	4,02
RURAL - 1982						
AMBOS SEXOS	100,00	65,46	16,51	10,18	3,38	4,49
HOMBRES	100,00	7,79	37,28	35,47	8,76	10,69
MUJERES	100,00	84,30	9,70	1,92	1,60	2,49
URBANO - 1989						
AMBOS SEXOS	100,00	51,22	19,77	11,86	3,06	5,79
HOMBRES	100,00	1,17	52,15	28,91	5,52	12,26
MUJERES	100,00	70,99	18,71	5,12	1,99	4,67
RURAL - 1989						
AMBOS SEXOS	100,00	76,52	17,01	6,81	5,25	3,21
HOMBRES	100,00	5,86	43,58	24,56	14,35	11,59
MUJERES	100,00	86,31	9,03	1,47	2,52	0,67

FUENTE: INE, Encuestas Nacionales de Empleo 1976-1982 y 1989, Santiago, Chile.

CUADRO CHT41
TASAS ESPECIFICAS DE PARTICIPACION ECONOMICA
Y DE QUEHACERES DOMESTICOS, POR SEXO,
SEGUN AÑOS DE ESTUDIO, 1982 Y 1989
(Tasas)

	HOMBRES				MUJERES			
	TASA PARTICIPACION		TASA QUEHACERES DOMESTICOS		TASA PARTICIPACION		TASA QUEHACERES DOMESTICOS	
	1982	1989	1982	1989	1982	1989	1982	1989
TOTAL	68,27	75,82	0,74	0,60	27,37	31,65	52,64	53,01
NINGUNO	67,12	58,25	1,37	0,97	20,25	17,06	63,29	70,62
1	61,14	71,12	1,81	0,86	20,71	18,40	54,37	72,00
2 - 3	69,59	77,20	1,14	0,65	20,25	20,81	66,13	71,08
4 - 6	75,00	78,99	0,93	0,75	22,38	25,10	66,66	68,90
7 - 8	71,65	82,25	0,99	0,74	25,33	30,84	57,73	59,87
9 - 10	60,28	82,37	0,53	0,41	22,23	25,54	45,18	47,54
11 - 12	67,32	76,78	0,38	0,48	37,82	39,81	37,62	42,34
13 - 15	50,79	55,30	n.d	0,38	39,75	41,11	21,54	23,99
16 - 18	77,28	83,71	n.d	0,09	65,67	71,51	14,27	14,43
19 y más	91,11	95,24	n.d	n.d	0,50	87,76	11,76	3,06
IGNORADOS	68,02	52,37	0,12	0,23	34,31	35,37	47,38	18,00
ANALFABETO	60,01	65,18	1,76	1,31	13,96	14,4	66,51	73,82

FUENTE: INE, Encuestas Nacionales de Empleo 1982-1989, Santiago, Chile.

CUADRO CHT42
POBLACION OCUPADA POR SEXO,
SEGUN AÑOS DE ESTUDIO, 1982 Y 1989
(Cifras absolutas en miles)

AÑOS DE ESTUDIO	1 9 8 2		1 9 8 9	
	MUJERES	HOMBRES	MUJERES	HOMBRES
NINGUNO	1,5	3,4	3,6	11,6
1	8,8	21,0	4,6	16,3
2 - 3	63,7	186,7	66,0	220,3
4 - 6	206,1	573,1	236,6	699,3
7 - 8	95,7	262,0	174,0	454,4
9 - 10	99,1	270,3	153,0	417,8
11 - 12	262,6	411,7	458,5	734,1
13 - 15	35,4	54,1	48,2	71,1
16 - 18	62,0	96,9	126,3	181,1
19 y más	1,1	11,6	8,4	21,8
IGNORADOS	23,4	50,5	32,5	41,5
ANALFABETOS	35,9	106,6	38,8	154,9
T O T A L	895,3	2047,9	1350,5	3.023,2

FUENTE: INE, Encuestas Nacionales de Empleo 1982 y 1989, Santiago, Chile, 1982 y 1989.

CUADRO CHT43
POBLACION OCUPADA POR SEXO,
SEGUN AÑOS DE ESTUDIO 1982 Y 1989
(Porcentajes)

AÑOS DE ESTUDIO	1 9 8 2		1 9 8 9	
	MUJERES	HOMBRES	MUJERES	HOMBRES
NINGUNO	0,17	0,17	0,27	0,38
1	0,98	1,03	0,34	0,54
2 - 3	7,11	9,12	4,89	7,29
4 - 6	23,02	27,98	17,52	23,10
7 - 8	10,69	12,79	12,88	15,03
9 - 10	11,07	13,20	11,33	13,82
11 - 12	29,33	20,10	33,95	24,28
13 - 15	3,95	2,64	3,57	2,35
16 - 18	6,93	4,73	9,35	5,99
19 y más	0,12	0,57	0,62	0,72
IGNORADOS	2,61	2,47	2,41	1,37
ANALFABETOS	4,01	5,21	2,87	5,12
T O T A L	100,00	100,00	100,00	100,00

FUENTE: INE, Encuestas Nacionales de Empleo 1982 y 1989, Santiago, Chile.

CUADRO CHT44
COMPOSICION DE LA POBLACION DESOCUPADA POR SEXO
SEGUN AÑOS DE ESTUDIO, 1982 Y 1989
 (Cifras absolutas en miles)

	HOMBRES			MUJERES		
	DESOCUPADOS	CESANTES	N. ENT. (*)	DESOCUPADOS	CESANTES	N. ENT. (*)
AÑO 1982						
TOTAL	517,7	429,2	88,5	199,9	134,5	65,5
NINGUNO	1,5	1,3	0,2	-	-	-
1	2,6	2,4	0,5	0,5	0,4	0,1
2 - 3	33,7	31,2	2,5	6,6	5,8	0,7
4 - 6	130,2	119,4	10,8	29,4	23,6	5,8
7 - 8	87,1	76,2	11,0	23,1	17,2	5,9
9 - 10	95,0	73,9	21,1	31,6	22,7	8,9
11 - 12	119,1	86,0	33,2	87,8	52,1	35,7
13 - 15	13,6	10,2	3,5	6,5	3,7	2,8
16 - 18	9,9	6,7	3,2	8,4	5,1	3,3
19 y más	0,8	0,6	0,2	0,6	0,1	0,5
IGNORADOS	8,3	6,6	1,7	3,3	2,1	1,2
ANALFABETOS	15,9	14,8	1,1	2,1	1,7	0,4
AÑO 1989						
TOTAL	162,4	132,8	29,6	87,4	65,5	21,8
NINGUNO	0,4	0,4	-	-	-	-
1	0,2	0,2	-	0,0	0,0	-
2 - 3	6,2	5,6	0,5	1,6	1,6	0,0
4 - 6	28,7	26,3	2,3	8,0	7,0	0,9
7 - 8	23,4	20,6	2,8	6,5	5,9	0,6
9 - 10	30,2	24,5	5,7	13,4	11,2	2,1
11 - 12	56,3	42,8	13,5	42,0	30,0	12,0
13 - 15	2,4	1,6	0,8	1,4	0,9	0,4
16 - 18	4,9	3,9	0,9	6,0	1,8	4,1
19 y más	0,1	0,1	-	0,2	0,2	0,0
IGNORADOS	4,9	2,0	2,8	6,7	5,3	1,4
ANALFABETOS	4,2	4,2	-	1,0	1,0	-

(*) : Nuevos entrantes.

FUENTE: YNE, Encuestas Nacionales de Empleo 1980 y 1989, Santiago, Chile.

CUADRO CHT45
EVOLUCION DEL SECTOR INFORMAL NO AGRICOLA SEGUN SEXO A TRAVES
DE ENCUESTAS DE HOGARES, 1985-1990
 (Porcentajes en relación a la PEA)

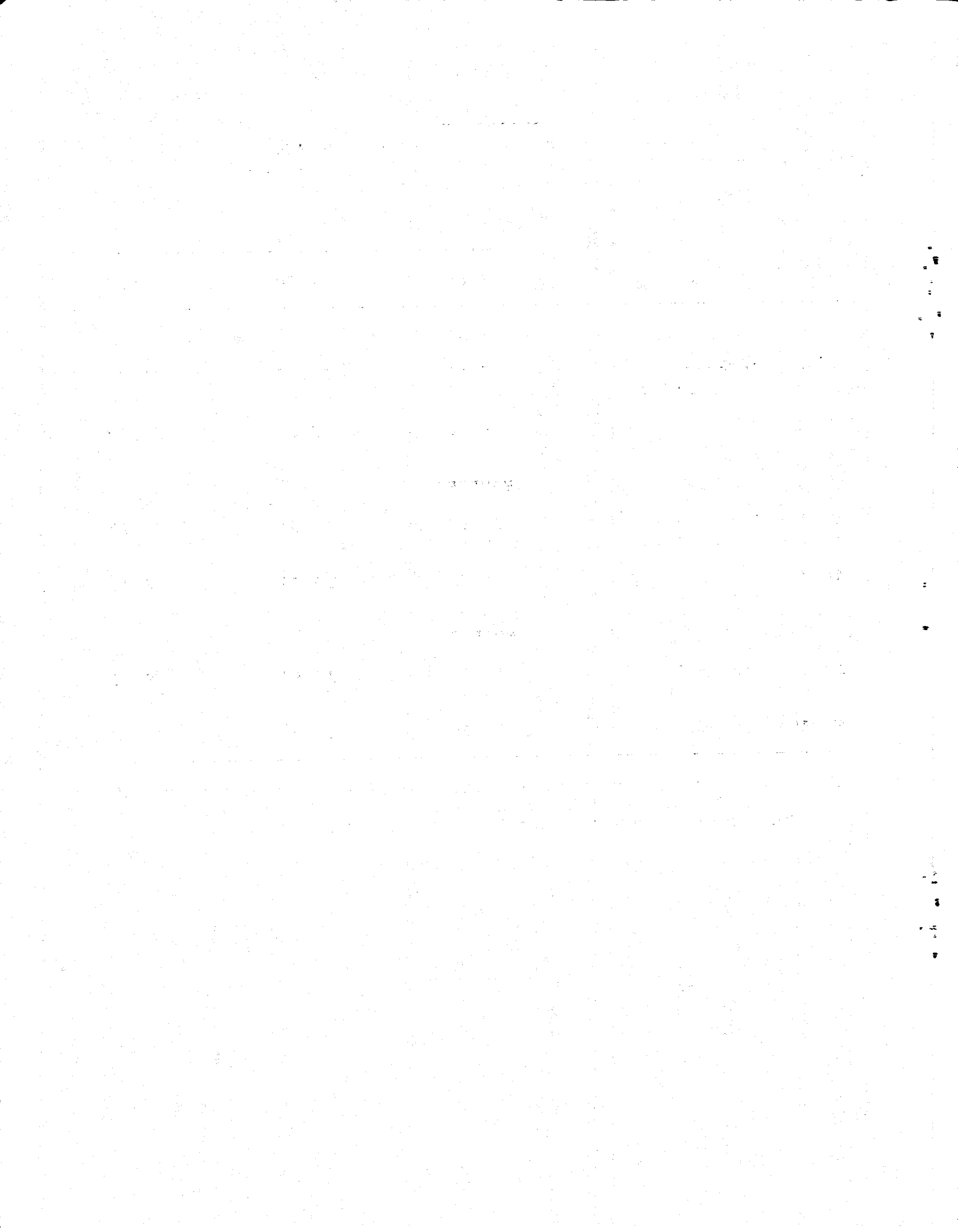
	1985	1986	1987	1988	1989	1990
AMBOS SEXOS						
Sector informal	21,6	24,2	24,3	23,7	23,8	23,6
Servicio doméstico	8,5	8,5	8,4	8,7	7,8	8,0
TOTAL	30,1	32,7	32,7	32,4	31,6	31,6
HOMBRES						
Sector informal	22,5	25,3	25,3	23,9	23,7	24,0
Servicio doméstico	0,3	0,2	0,2	0,1	0,2	0,2
TOTAL	22,8	25,5	25,5	24,0	23,9	24,2
MUJERES						
Sector informal	19,7	22,1	22,4	23,4	24,0	22,8
Servicio doméstico	22,7	23,4	23,5	24,3	21,6	21,4
TOTAL	42,4	45,5	45,9	47,7	45,6	44,2

FUENTE: INE, Encuestas de Hogares. Octubre-Diciembre de cada año, Santiago, Chile.

CUADRO CHT46
 EVOLUCION DEL SECTOR INFORMAL URBANO
 SEGUN SEXO A TRAVES DE CENSOS, 1960, 1970 y 1982
 (Porcentajes en relación a la PEA)

	1960	1970	1982
AMBOS SEXOS			
<i>Sector informal</i>	16,05	15,93	15,44
<i>Servicio doméstico</i>	10,57	7,87	7,76
TOTAL	26,60	23,80	23,20
HOMBRES			
<i>Sector informal</i>	15,69	15,94	17,77
<i>Servicio doméstico</i>	0,62	0,63	0,36
TOTAL	16,31	16,57	18,13
MUJERES			
<i>Sector informal</i>	16,92	15,91	9,92
<i>Servicio doméstico</i>	35,07	27,06	25,44
TOTAL	51,99	42,97	35,36

FUENTE: Díaz, Ximena y Hola, Eugenia, "La Mujer en el Trabajo Informal Urbano", en Mundo de Mujer. Continuidad y Cambio, CEM, Santiago de Chile 1988; en base a muestras censales OMUDE-CELADE para 1960 y 1970 e INE, IV Censo Nacional de Población y IV de Vivienda, Chile, 1982, Santiago, Chile, 1986.



IV. INDICE DE CUADROS Y SUS FUENTES

Página

Evolución de la participación económica femenina 19.

CHT1 : EVOLUCION DE LA POBLACION ECONOMICAMENTE ACTIVA SEGUN SEXO (DE ACUERDO A ENCUESTAS), 1976-1990 (Cifras absolutas en miles, porcentajes y tasas)

FUENTE : INE, Encuestas Nacionales de Empleo, 1976-1990, Santiago, Chile.

CHT2 : EVOLUCION DE LA POBLACION ECONOMICAMENTE ACTIVA SEGUN SEXO, 1950-1990 (Cifras absolutas en miles, porcentajes y tasas)

FUENTE : CELADE, Boletín Demográfico, Año XVIII, Nº 35 y Nº 36, 1985, Santiago, Chile.

CHT3 : COMPARATIVO DE LA PARTICIPACION ECONOMICA SEGUN SEXO Y ZONA, DE ACUERDO AL CENSO DE 1982 Y LA ENCUESTA DE EMPLEO DE 1982 (Cifras absolutas y tasas)

FUENTE : INE, XV Censo Nacional de Población y IV de Vivienda, Chile, 1982; Encuesta Nacional de Empleo 1982, Santiago, Chile.

CHT4 : EVOLUCION DE LA POBLACION ECONOMICAMENTE ACTIVA POR SEXO, SEGUN EDAD Y ZONA DE RESIDENCIA, 1976-1989 (Cifras absolutas en miles)

FUENTE : INE, Encuestas Nacionales de Empleo 1976-1989, Santiago, Chile.

CHT5 : EVOLUCION DE LA POBLACION ECONOMICAMENTE ACTIVA POR SEXO, SEGUN EDAD Y ZONA DE RESIDENCIA, 1976-1989 (Porcentajes)

FUENTE : INE, Encuestas Nacionales de Empleo 1976-1989, Santiago, Chile.

CHT6 : TASAS ESPECIFICAS DE PARTICIPACION EN LA POBLACION ECONOMICAMENTE ACTIVA POR SEXO Y ZONA DE RESIDENCIA, SEGUN EDAD, 1980 Y 1989 (Tasas)

FUENTE : INE, Encuestas Nacionales de Empleo 1980-1989, Santiago, Chile.

Distribución del empleo según ramas de producción 27.

CHT7 : EVOLUCION DE LA POBLACION OCUPADA SEGUN SEXO Y RAMA DE ACTIVIDAD ECONOMICA, 1976-1989 (Cifras absolutas en miles)

FUENTE : INE, Encuestas Nacionales de Empleo 1976-1989, Santiago, Chile.

CHT8 : EVOLUCION DE LA POBLACION OCUPADA SEGUN SEXO Y RAMA DE ACTIVIDAD ECONOMICA, 1976-1989 (Porcentajes)

FUENTE : INE, Encuestas Nacionales de Empleo 1976-1989, Santiago, Chile.

CHT9 : EVOLUCION DE LA PARTICIPACION FEMENINA EN LA POBLACION OCUPADA SEGUN RAMA DE ACTIVIDAD ECONOMICA Y ZONA DE RESIDENCIA, 1976-1989 (Porcentajes)

FUENTE : INE, Encuestas Nacionales de Empleo 1976-1989, Santiago, Chile.

Categorías ocupacionales 30.

CHT10 : EVOLUCION DE LA POBLACION OCUPADA SEGUN SEXO Y CATEGORIA OCUPACIONAL, 1976-1989 (Cifras absolutas en miles)

FUENTE : INE, Encuestas Nacionales de Empleo, 1976-1989, Santiago, Chile.

CHT11 : EVOLUCION DE LA POBLACION OCUPADA SEGUN SEXO Y CATEGORIA OCUPACIONAL, 1976-1989 (Porcentajes)

FUENTE : INE, Encuestas Nacionales de Empleo 1976-1989, Santiago, Chile.

CHT12 : EVOLUCION DE LA PARTICIPACION FEMENINA EN LA POBLACION OCUPADA SEGUN CATEGORIA OCUPACIONAL, 1976-1989 (Porcentajes)

FUENTE : INE, Encuestas Nacionales de Empleo 1976-1989, Santiago, Chile.

Grupos profesionales 33.

CHT13 : POBLACION OCUPADA POR SEXO SEGUN GRUPOS PRINCIPALES DE OCUPACION, 1976, 1982 y 1989 (Porcentajes)

FUENTE : INE, Encuestas Nacionales de Empleo 1976-1982-1989, Santiago, Chile.

CHT14 : EVOLUCION DE LA POBLACION OCUPADA SEGUN SEXO Y GRUPOS OCUPACIONALES, 1976-1989 (Cifras absolutas en miles)

FUENTE : INE, Encuestas Nacionales de Empleo 1976-1989, Santiago, Chile.

CHT15 : EVOLUCION DE LA POBLACION OCUPADA SEGUN SEXO Y GRUPOS OCUPACIONALES, 1976-1989 (Porcentajes)

FUENTE : INE, Encuestas Nacionales de Empleo 1976-1989, Santiago, Chile.

CHT16 : EVOLUCION DE LA PARTICIPACION FEMENINA SEGUN ZONA Y GRUPOS PRINCIPALES DE OCUPACION, 1976-1989 (Porcentajes)

FUENTE : INE, Encuestas Nacionales de Empleo 1976-1989, Santiago, Chile.

CHT17 : POBLACION OCUPADA POR RAMA DE ACTIVIDAD ECONOMICA, SEGUN SEXO Y CATEGORIA OCUPACIONAL, 1980 y 1989 (Cifras absolutas en miles)

FUENTE : INE, Encuestas Nacionales de Empleo 1980 y 1989, Santiago, Chile.

CHT18 : POBLACION OCUPADA POR RAMA DE ACTIVIDAD ECONOMICA, SEGUN SEXO Y CATEGORIA OCUPACIONAL, 1980 y 1989 (Porcentajes)

FUENTE : INE, Encuestas Nacionales de Empleo 1980 y 1989, Santiago, Chile.

CHT19 : POBLACION OCUPADA POR RAMA DE ACTIVIDAD ECONOMICA SEGUN SEXO Y GRUPOS PRINCIPALES DE OCUPACION, 1980 y 1989 (Cifras absolutas en miles)

FUENTE : INE, Encuestas Nacionales de Empleo 1980 y 1989, Santiago, Chile.

CHT20 : POBLACION OCUPADA POR RAMA DE ACTIVIDAD ECONOMICA Y SEXO SEGUN GRUPOS PRINCIPALES DE OCUPACION, 1980 y 1989 (Porcentajes)

FUENTE : INE, Encuestas Nacionales de Empleo 1980 y 1989, Santiago, Chile.

CHT21 : POBLACION OCUPADA POR RAMA DE ACTIVIDAD ECONOMICA Y ZONA SEGUN SEXO Y GRUPOS PRINCIPALES DE OCUPACION, 1989 (Cifras absolutas en miles)

FUENTE : INE, Encuesta Nacional de Empleo 1989, Santiago, Chile.

CHT22 : POBLACION OCUPADA POR RAMA DE ACTIVIDAD ECONOMICA Y ZONA SEGUN SEXO Y GRUPOS PRINCIPALES DE OCUPACION, 1989 (Porcentajes)

FUENTE : INE, Encuesta Nacional de Empleo 1989, Santiago, Chile.

CHT23 : PARTICIPACION OCUPACIONAL FEMENINA, 1989 (Porcentajes)

FUENTE : INE, Encuesta Nacional de Empleo 1989, Santiago, Chile.

Sindicalización 51.

CHT24 : AFILIACION SINDICAL, 1988-1990 (Cifras absolutas y tasas)

FUENTES: Ministerio del Trabajo, Dirección del Trabajo, Registro de Organizaciones Sindicales; INE, Encuestas Nacionales de Empleo 1988, 1989 y 1990, Santiago, Chile.

CHT25 : AFILIACION SINDICAL SEGUN ACTIVIDAD ECONOMICA, 1990 (Cifras absolutas, porcentajes y tasas)

FUENTES: Ministerio del Trabajo, Dirección del Trabajo, Registro de Organizaciones Sindicales; INE, Encuestas Nacionales de Empleo 1990, Santiago, Chile.

Desempleo y subempleo 52.

CHT26 : EVOLUCION DE LAS TASAS DE DESOCUPACION SEGUN ZONA Y SEXO, 1976-1990 (Porcentajes)

FUENTE : INE, Encuestas Nacionales de Empleo 1976-1990, Santiago, Chile.

CHT27 : EVOLUCION DE LA DESOCUPACION SEGUN ZONA DE RESIDENCIA Y SEXO, 1976-1989 (Porcentajes)

FUENTE : INE, Encuestas Nacionales de Empleo 1976-1989, Santiago, Chile.

CHT28 : COMPOSICION DE LA DESOCUPACION POR SEXO SEGUN ZONA DE RESIDENCIA, 1976, 1982 y 1989 (Porcentajes)

FUENTE : INE, Encuestas Nacionales de Empleo 1976-1982 y 1989, Santiago, Chile.

CHT29 : COMPOSICION DE LA DESOCUPACION POR SEXO, SEGUN EDAD, 1982 y 1989 (Porcentajes)

FUENTE : INE, Encuestas Nacionales de Empleo 1982 y 1989, Santiago, Chile.

CHT30 : POBLACION DESOCUPADA POR RAMA DE ACTIVIDAD ECONOMICA SEGUN SEXO, 1982 y 1989 (Cifras absolutas en miles)

FUENTE : INE, Encuestas Nacionales de Empleo 1982 y 1989, Santiago, Chile.

CHT31 : POBLACION DESOCUPADA POR RAMA DE ACTIVIDAD ECONOMICA SEGUN SEXO, 1982 y 1989 (Porcentajes)

FUENTE : INE, Encuestas Nacionales de Empleo 1982 y 1989, Santiago, Chile.

CHT32 : POBLACION OCUPADA POR HORAS SEMANALES TRABAJADAS, SEGUN ZONA Y SEXO, 1989 (Cifras absolutas en miles)

FUENTE : INE, Encuesta Nacional de Empleo 1989, Santiago, Chile.

CHT33 : POBLACION OCUPADA POR HORAS SEMANALES TRABAJADAS, SEGUN ZONA Y SEXO, 1989 (Porcentajes)

FUENTE : INE, Encuesta Nacional de Empleo 1989, Santiago, Chile.

CHT34 : ADSCRITOS A PROGRAMAS ESPECIALES DE EMPLEO (PEM Y POJH), 1975-1988 (Cifras absolutas y porcentajes)

FUENTE : 1975-1982: INE y Ministerio del Interior, citados en Teitelboim, Berta, *Indicadores económicos y sociales. Series Anuales, 1960-1984*. PET, Santiago, Chile 1985, y Morales, Eduardo, "Políticas Públicas y Ambito Local. La experiencia chilena", en AA.VV. *Descentralización del Estado. Movimiento social y gestión local*. ICI, FLACSO, CLACSO, Santiago, Chile, 1987.
1983-1988: INE, *Compendios Estadísticos*, para esos años.

CHT35 : ADSCRITOS AL PEM SEGUN CATEGORIA OCUPACIONAL PREVIA POR SEXO, 1982 (Porcentajes)

FUENTE : Encuesta de la Escuela de Economía de la Universidad de Chile. 1982. Citada en Cheyre, H. y Ogradnik, E.: "El Programa del Empleo Mínimo: Análisis de una encuesta". *Revista de Economía de la Universidad de Chile*, Nº 7., 1982, Santiago, Chile.

Discriminación salarial 62.

CHT36 : EVOLUCION DE LOS SALARIOS PROMEDIO POR SEXO EN EL GRAN SANTIAGO, 1960-1987 (Promedio del mes de mayo, en pesos de 1980)

FUENTE : Encuesta de Ocupación y Desocupación, Gran Santiago, junio de cada año. Dpto. Economía, Universidad de Chile, citada por Fardo, Lucía, "Una interpretación de la evidencia en la participación de las mujeres en la fuerza de trabajo: Gran Santiago, 1957-1987", *En Estudios de Economía*, Vol. 16, Nº 2, noviembre de 1989, Universidad de Chile, Santiago, Chile, 1989.

CHT37 : DIFERENCIAS DE INGRESO POR SEXO, SEGUN PROFESION EN EL GRAN SANTIAGO, 1989 (Cifras absolutas en pesos y porcentajes)

FUENTE : Programa de Economía del Trabajo (PET), Encuesta de Empleo en el Gran Santiago, 1989, Universidad Academia de Humanismo Cristiano, Santiago, Chile, 1989.

Condición de actividad 63.

CHT38 : POBLACION POR CONDICION DE ACTIVIDAD SEGUN SEXO, 1980 Y 1989 (Cifras absolutas en miles)

FUENTE : INE, Encuestas Nacionales de Empleo 1980 y 1989, Santiago, Chile.

CHT39 : POBLACION POR CONDICION DE ACTIVIDAD SEGUN SEXO, 1980 Y 1989 (Porcentajes)

FUENTE : INE, Encuestas Nacionales de Empleo 1980 y 1989, Santiago, Chile.

CHT40 : COMPOSICION DE LA POBLACION ECONOMICAMENTE INACTIVA SEGUN ZONA DE RESIDENCIA Y SEXO, 1976, 1982 Y 1989 (Porcentajes)

FUENTE : INE, Encuestas Nacionales de Empleo 1976-1982 y 1989, Santiago, Chile.

CHT41 : TASAS ESPECIFICAS DE PARTICIPACION ECONOMICA Y DE QUEHACERES DOMESTICOS, POR SEXO, SEGUN AÑOS DE ESTUDIO, 1982 Y 1989 (Tasas)

FUENTE : INE, Encuestas Nacionales de Empleo 1982-1989, Santiago, Chile.

Participación económica y nivel educativo 67.

CHT42 : POBLACION OCUPADA POR SEXO, SEGUN ANOS DE ESTUDIO, 1982 Y 1989 (Cifras absolutas en miles)

FUENTE : INE, Encuestas Nacionales de Empleo 1982 y 1989, Santiago, Chile, 1982 y 1989.

CHT43 : POBLACION OCUPADA POR SEXO, SEGUN ANOS DE ESTUDIO (Porcentajes, 1982 y 1989)

FUENTE : INE, Encuestas Nacionales de Empleo 1982 y 1989, Santiago, Chile.

CHT44 : COMPOSICION DE LA POBLACION DESOCUPADA POR SEXO SEGUN ANOS DE ESTUDIO, 1982 Y 1989 (Cifras absolutas en miles)

FUENTE : INE, Encuestas Nacionales de Empleo 1980 y 1989, Santiago, Chile.

Sector informal 70.

CHT45 : EVOLUCION DEL SECTOR INFORMAL NO AGRICOLA SEGUN SEXO A TRAVES DE ENCUESTAS DE HOGARES, 1985-1990 (Porcentajes en relación a la PEA)

FUENTE : INE, Encuestas de Hogares. Octubre-Diciembre de cada año, Santiago, Chile.

CHT46 : EVOLUCION DEL SECTOR INFORMAL URBANO SEGUN SEXO A TRAVES DE CENSOS, 1960, 1970 y 1982 (Porcentajes en relación a la PEA)

FUENTE : Díaz, Ximena y Hola, Eugenia, "La Mujer en el Trabajo Informal Urbano", en *Mundo de Mujer. Continuidad y Cambio*, CEM, Santiago de Chile 1988; en base a muestras censales OMUDE-CELADE para 1960 y 1970 e INE, XV Censo Nacional de Población y IV de Vivienda, Chile, 1982, Santiago, Chile, 1986.

